



**UN INSTRUMENT DESTINÉ
À INTÉGRER LA GESTION DE
L'HYGIÈNE MENSTRUELLE
(GHM) DANS LA RÉPONSE
HUMANITAIRE**

LE MINI-GUIDE

REMERCIEMENTS

L'élaboration de cet instrument est soutenue par le programme **Recherche pour la santé dans les crises humanitaires (R2HC)**.

Le programme R2HC est un fonds de recherche en santé publique qui vise à améliorer les résultats dans ce domaine en renforçant la base de données probantes destinée aux réponses de santé publique apportées dans les crises humanitaires. Le programme R2HC est le fruit d'un partenariat stratégique entre le Département du développement international (DFID) et le Wellcome Trust, dont l'exécution et la gestion sont supervisées par ELRHA.



Enhanced Learning & Research for Humanitarian Assistance (ELRHA) soutient les partenariats entre chercheurs et praticiens pour améliorer l'efficacité de l'action humanitaire. ELRHA stimule ces partenariats par le biais de ses programmes en soutenant la production de travaux de recherche, l'innovation et la formation qui exercent un impact mesurable en matière de prévention et de réponse dans le cadre des crises humanitaires qui surviennent dans le monde.



© 2017, Université Columbia et International Rescue Committee. Tous droits réservés. Ce document est protégé par les droits d'auteur, mais peut être reproduit via n'importe quelle méthode à des fins éducatives par toute personne qui travaille à l'amélioration de la vie des jeunes filles et des femmes déplacées en situation d'urgence et vivant dans des contextes de développement, à condition que la source soit clairement décrite. Il ne doit pas être reproduit à des fins de vente ou commerciales.

Première édition, 2017

ACRONYMES

CGC	Coordination et gestion des camps	IRC	International Rescue Committee
EAE	Espaces amis des enfants	CAP	Connaissances Attitudes et Pratiques
4 C	Coordination, Consultation, Culture, Communication	ERC	Entrevues avec les répondants clés
PTF	Programmation de transfert de fonds	S&E	Suivi et évaluation
OPH	Organisations de personnes handicapées	GHM	Gestion de l'hygiène menstruelle
GD	Groupe de discussion	ANA	Article non alimentaire
MGF	Mutilation génitale féminine	NRC	Conseil norvégien pour les réfugiés
IS	Installation sanitaire	SAD	Suivi après distribution
DI	Déplacé interne	SSR	Santé sexuelle et reproductive
IEC	Information Éducation Communication	FNUAP	Fonds des Nations Unies pour la population
FICR	Fédération internationale des sociétés de la Croix-Rouge	HCR	Agence des Nations Unies pour les réfugiés
RIESU	Réseau inter-agences pour l'éducation en situation d'urgence	UNICEF	Fonds des Nations unies pour l'enfance
		WASH	Water, Sanitation and Hygiene (Eau, assainissement et hygiène)
		OMS	Organisation mondiale de la Santé
		FAP	Femmes en âge de procréer

SOMMAIRE

1



INTRODUCTION

Page 7

2



LA FORMATION DU
PERSONNEL À LA
GHM

Page 11

3



RÉALISATION
D'UNE
ÉVALUATION
DES BESOINS

Page 12

4



MISE À DISPOSITION
DE PRODUITS ET DE
FOURNITURES DE
GHM

Page 13

5



LA GHM ET LES
SITUATIONS DE
TRANSIT

Page 15

6



LA GHM DANS LES
REFUGES

Page 17

7



LA GHM ET LA MISE
À DISPOSITION
D'INSTALLATIONS
D'EAU ET
D'ASSAINISSEMENT

Page 18

8



LA GHM,
L'ÉLIMINATION ET
LA GESTION DES
DÉCHETS

Page 20

9



LA GHM, LA PROMOTION
DE L'HYGIÈNE ET LES
ACTIVITÉS D'ÉDUCATION
À LA SANTÉ

Page 22

10



LA GHM ET LES
POPULATIONS
VULNÉRABLES

Page 24

11



LA GHM ET
L'ÉDUCATION

Page 26

12



LA GHM ET LA
SANTÉ

Page 27

13



LA GHM ET LA
PROTECTION

Page 28

14







SUIVI ET
ÉVALUATION

Page 29



RETOUR AU
SOMMAIRE

- 1  Introduction
- 2  La formation du personnel à la GHM
- 3  Réalisation d'une évaluation des besoins
- 4  Mise à disposition de produits et de fournitures de GHM
- 5  La GHM et les situations de transit
- 6  La GHM dans les refuges
- 7  La GHM et la mise à disposition d'installations d'eau et d'assainissement
- 8  La GHM, l'élimination et la gestion des déchets
- 9  La GHM, la promotion de l'hygiène et les activités d'éducation à la santé
- 10  La GHM et les populations vulnérables
- 11  La GHM et l'éducation
- 12  La GHM et la santé
- 13  La GHM et la protection
- 14  Suivi et évaluation

4

PRÉFACE

L'instrument de Gestion de l'hygiène menstruelle (GHM) en situation d'urgence vise à orienter de manière simplifiée les organisations et les organismes qui cherchent à intégrer rapidement la GHM dans leurs programmes existants à travers différents secteurs et différentes phases. Cet instrument a été élaboré par un examen sur dossier étendu, des évaluations qualitatives menées avec un éventail d'acteurs et d'organisations humanitaires et des discussions directes avec les jeunes filles et les femmes vivant des situations d'urgence et directement concernées par ce problème.

Public de l'instrument : Cet instrument a été conçu pour un éventail d'acteurs humanitaires chargés de la planification et de la mise à disposition de réponses d'urgence. Ce guide vise donc à soutenir 1) le personnel des programmes qui dispense directement les services ; 2) les superviseurs des programmes et le personnel de niveau national chargés de concevoir, de coordonner et de suivre les activités sur le terrain, et 3) le personnel technique chargé d'apporter un soutien technique et d'élaborer les normes.

Format de la ressource : L'instrument GHM en situation d'urgence se compose de 2 sections principales qui assurent différentes fonctions :

• LA GHM EN SITUATION D'URGENCE : LE MINI-GUIDE.

Ce document connexe donne un bref résumé des principales actions à mener pour assurer la GHM dans les cas d'urgence. Il s'agit d'une lecture rapide pour acquérir une connaissance générale sur une réponse complète en matière de GHM.

Toutefois, il est conseillé de consulter le guide complet lors de la conception des programmes ou de l'élaboration des activités de réponse.

• INSTRUMENT GHM EN SITUATION D'URGENCE : LE GUIDE COMPLET.

Ce document sert d'orientation plus large. La structure en chapitres de ce guide est la même que celle des sections de ce mini-guide en proposant une discussion plus approfondie sur chaque sujet, notamment les principales questions d'évaluation, des études de cas provenant du monde entier, des facteurs à considérer dans la conception, des ressources de collecte de suivi et du feedback ainsi que des liens vers d'autres ressources.

Cette ressource a été conjointement produite par David Clatworthy (International Rescue Committee), Margaret Schmitt (Université Columbia, Mailman School of Public Health) et Dr. Marni Sommer (Université Columbia, Mailman School of Public Health) avec les contributions d'adolescentes et de femmes déplacées ainsi que de praticiens et d'organisations humanitaires (cf. [remerciements](#)).*

Pour contacter le Dr Marni Sommer au sujet des préoccupations ou des idées dont vous aimeriez faire part à l'équipe de l'instrument La GHM en situation d'urgence, veuillez écrire à l'adresse suivante : marni.sommer@columbia.edu

Citation retenue : Sommer, M., Schmitt, M., Clatworthy, D.(2017). Un instrument destiné à intégrer la gestion de l'hygiène menstruelle (GHM) dans les réponses humanitaires (First edit). New York : Université Columbia, Mailman School of Public Health et International Rescue Committee.

PUBLIÉ PAR :

 COLUMBIA UNIVERSITY |  MAILMAN SCHOOL of PUBLIC HEALTH





RETOUR AU SOMMAIRE

CO-PUBLIÉ PAR :



- 1 Introduction
- 2 La formation du personnel à la GHM
- 3 Réalisation d'une évaluation des besoins
- 4 Mise à disposition de produits et de fournitures de GHM
- 5 La GHM et les situations de transit
- 6 La GHM dans les refuges
- 7 La GHM et la mise à disposition d'installations d'eau et d'assainissement
- 8 La GHM, l'élimination et la gestion des déchets
- 9 La GHM, la promotion de l'hygiène et les activités d'éducation à la santé
- 10 La GHM et les populations vulnérables
- 11 La GHM et l'éducation
- 12 La GHM et la santé
- 13 La GHM et la protection
- 14 Suivi et évaluation

RIEN QUE LES FAITS : COMPRENDRE LES MENSTRUATIONS

LES POINTS ESSENTIELS

LES MENSTRUATIONS SONT UN PHÉNOMÈNE NORMAL IL S'AGIT DES PERTES MENSUELLES DE SANG ET UTÉRINES QUI JOUENT UN RÔLE IMPORTANT DANS LE CYCLE DE REPRODUCTION. ELLES DURENT GÉNÉRALEMENT...

DE 2 À 7 JOURS



LA QUANTITÉ DE SANG REPRÉSENTE HABITUELLEMENT ENTRE

1 ET 6



CUILLÈRES À SOUPE CHAQUE MOIS, CE QUI PEUT SALIR LES VÊTEMENTS.

LES CRAMPES ABDOMINALES, LES NAUSÉES, LA DIARRHÉE ET LES MAUX DE TÊTE SONT COMMUNS AVANT ET PENDANT LES RÈGLES.



POURQUOI EST-CE IMPORTANT ?

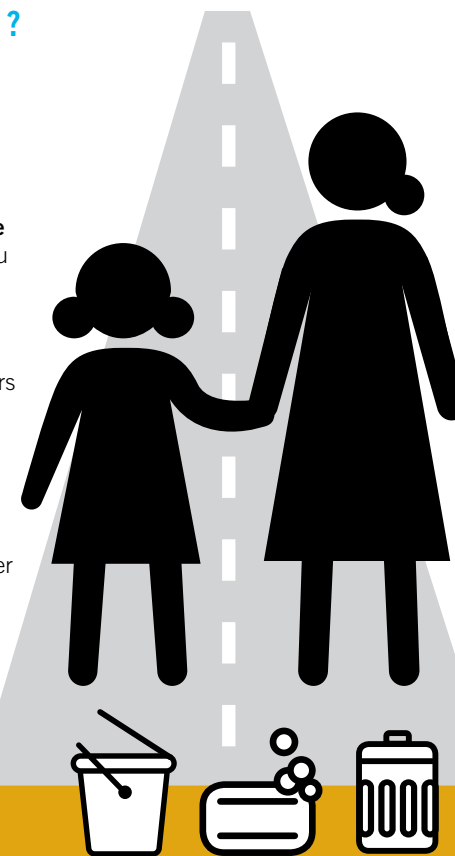
- Les jeunes filles qui ont des taches de sang sur leurs vêtements sont souvent moquées par des enseignants, des garçons ou d'autres jeunes filles.
- Les normes sociales peuvent amener les femmes et les jeunes filles à avoir le sentiment que les menstruations sont sales, honteuses ou malsaines.
- Sans accès à de bons produits d'hygiène menstruelle et à des toilettes ou salles d'eau privées pour se changer, il est possible que les jeunes filles et les femmes ne veuillent pas s'éloigner de chez elles. Il est aussi possible que les enseignantes manquent l'école, que les travailleurs de la santé soient absents et que les jeunes filles et les femmes n'aillent pas à l'école, au marché ou ne restent pas dans les files d'attente lors des distributions.

Les menstruations sont très personnelles.

Les femmes et les jeunes filles ne veulent souvent pas que les autres sachent qu'elles ont leurs règles, même les autres femmes et jeunes filles.

QU'EST-CE QUE LA MÉNARCHE ?

- La ménarche correspond au début des menstruations. Les jeunes filles ont généralement leurs premières règles entre 11 et 15 ans même si certaines peuvent être plus jeunes ou plus âgées.
- **Les premières règles sont généralement une surprise !** Les jeunes filles ont parfois peur ou s'inquiètent d'être malades. Il arrive qu'elles ne sachent pas où demander conseil.
- Les informations sur les règles sont souvent transmises par les mères, les amies, les sœurs ou les tantes et sont souvent un mélange de croyances culturelles, de superstitions et d'informations pratiques parfois utiles et parfois non.
- Dans de nombreuses cultures, les mères peuvent se sentir mal à l'aise à l'idée de parler des règles à leurs filles parce qu'elles sont liées à la sexualité.



DE QUOI ONT-ELLES BESOIN ?

- Tout un éventail d'articles peut servir à absorber le sang, y compris une serviette hygiénique (jetable ou réutilisable), un tampon hygiénique ou un morceau de tissu placé dans les sous-vêtements.



- **Les cycles menstruels sont irréguliers et peuvent prendre les jeunes filles et les femmes par surprise.** Ces cas peuvent être source d'anxiété au moment de devoir trouver des toilettes et des articles rapidement !

- Les menstruations peuvent être salissantes ! Les femmes et les jeunes filles ont besoin d'un espace privé avec de l'eau et du savon pour se nettoyer et nettoyer les articles éventuellement souillés.

- Même lorsqu'elles utilisent de bons produits d'hygiène menstruelle, les femmes et les jeunes filles peuvent s'inquiéter à l'idée que d'éventuelles taches de sang apparaissent sur leurs vêtements.

- Les femmes et les jeunes filles doivent avoir accès à un espace privé propre (toilettes ou salle d'eau) pour changer d'articles la journée et la nuit et pour éliminer de manière hygiénique les déchets menstruels.

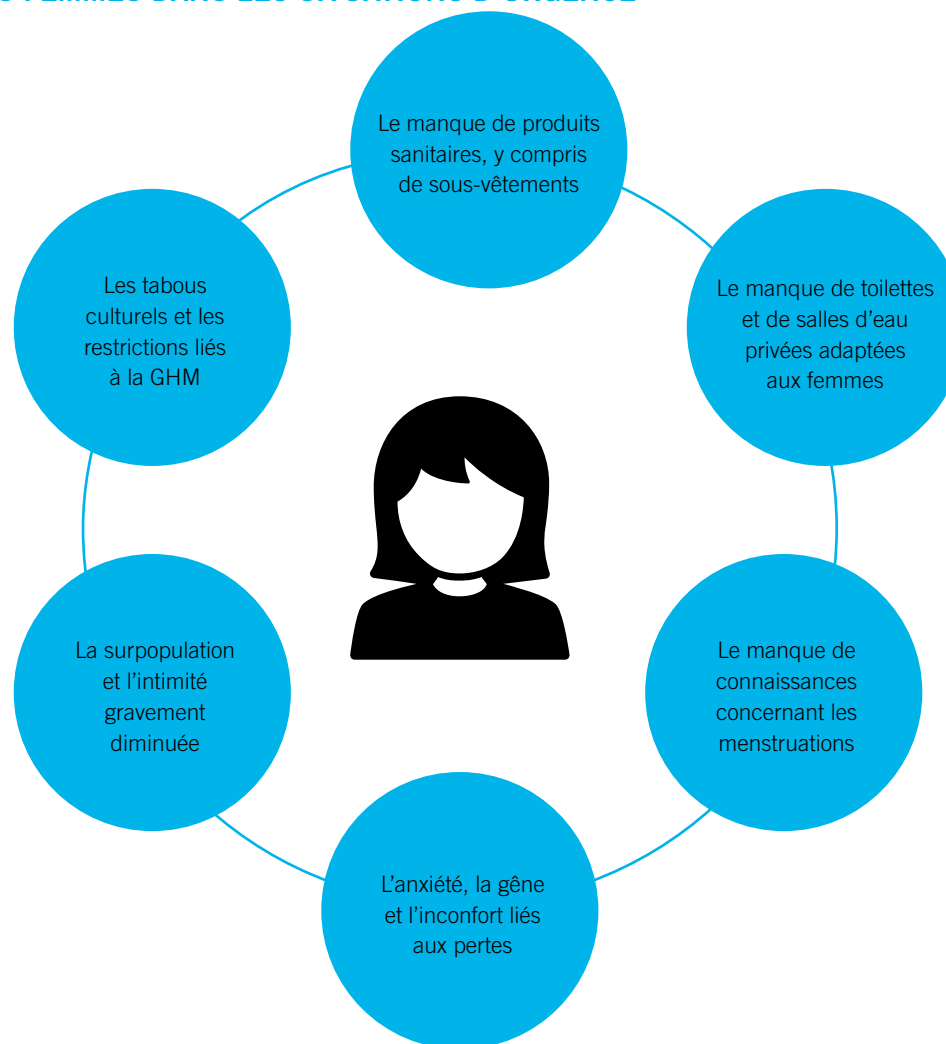
1 INTRODUCTION



La gestion des règles dans les milieux pauvres en ressources est souvent difficile, surtout lorsque l'on est loin de la maison toute la journée. Ces difficultés sont renforcées par les tabous de la société, le secret et la gêne autour des menstruations. Dans les situations d'urgence, les jeunes filles et les femmes doivent surmonter des obstacles encore plus grands pour gérer leurs menstruations en raison de la perte de l'intimité et de la sécurité souvent associée à la vie dans ces contextes.

Les programmes de Gestion de l'hygiène menstruelle (GHM) en situation d'urgence impliquent d'apporter des ajustements et des améliorations à toute une série de réponses sectorielles, notamment au niveau de l'eau, assainissement et hygiène (WASH), de la protection, de la santé reproductive, de l'éducation, des produits non alimentaires (ANA) et des refuges. Si certains éléments sont spécifiques aux menstruations (comme la mise à disposition de serviettes hygiéniques), la plupart des composants des programmes de GHM sont concernés par l'amélioration de la sécurité, de l'intimité et de la dignité pour les femmes et les jeunes filles dans des contextes d'urgence, et sont donc utiles pour la qualité globale des services dispensés tout en améliorant les résultats qui sont attendus pour tous les secteurs mentionnés ci-dessus.

LES DIFFICULTÉS EN MATIÈRE DE GHM RENCONTRÉES PAR LES JEUNES FILLES ET LES FEMMES DANS LES SITUATIONS D'URGENCE



RETOUR AU SOMMAIRE

- 1 Introduction
- 2 La formation du personnel à la GHM
- 3 Réalisation d'une évaluation des besoins
- 4 Mise à disposition de produits et de fournitures de GHM
- 5 La GHM et les situations de transit
- 6 La GHM dans les refuges
- 7 La GHM et la mise à disposition d'installations d'eau et d'assainissement
- 8 La GHM, l'élimination et la gestion des déchets
- 9 La GHM, la promotion de l'hygiène et les activités d'éducation à la santé
- 10 La GHM et les populations vulnérables
- 11 La GHM et l'éducation
- 12 La GHM et la santé
- 13 La GHM et la protection
- 14 Suivi et évaluation



**RETOUR AU
SOMMAIRE**

- 1  Introduction
- 2  La formation du personnel à la GHM
- 3  Réalisation d'une évaluation des besoins
- 4  Mise à disposition de produits et de fournitures de GHM
- 5  La GHM et les situations de transit
- 6  La GHM dans les refuges
- 7  La GHM et la mise à disposition d'installations d'eau et d'assainissement
- 8  La GHM, l'élimination et la gestion des déchets
- 9  La GHM, la promotion de l'hygiène et les activités d'éducation à la santé
- 10  La GHM et les populations vulnérables
- 11  La GHM et l'éducation
- 12  La GHM et la santé
- 13  La GHM et la protection
- 14  Suivi et évaluation

LES 4 C D'UN PROGRAMME EFFICACE DE GHM :

Les 4 C qui établissent le lien entre les secteurs et les activités vont améliorer la couverture, la capacité et l'exhaustivité des réponses en matière de GHM. Les 4 C sont les suivants :

COORDINATION



- Présenter la GHM lors des réunions inter-agences, des réunions de coordination et de gestion des camps, des réunions de groupe et directement auprès du personnel de terrain pour favoriser une compréhension collective et une cohérence sur la GHM.
- Établir des partenariats avec d'autres organismes, y compris des entités gouvernementales pour maximiser l'impact et minimiser les lacunes, les chevauchements et les malentendus.
- Déléguer un ou plusieurs point(s) de contact chargés des éléments WASH et Protection pour suivre l'intégration de la GHM dans les secteurs WASH, de l'éducation, de la santé, des refuges et de la protection.
- Élaborer une feuille de gestion des informations pour les programmes inter-agences en matière de GHM sur les 4 questions (Qui / Quoi / Où / Quand) pour assurer la cohérence et la clarté des rôles.

CONSULTATION



- Consulter les jeunes filles et/ou les femmes de la population bénéficiaire au sujet des activités de réponse proposées en matière de GHM (à savoir les produits, les installations, les informations).
- Le(s) point(s) de contact pour la GHM fait/font part des résultats des consultations menées dans tous les secteurs concernés.
- Après la mise en œuvre, continuer à consulter directement les jeunes filles et/ou les femmes de la population bénéficiaire (par exemple via un suivi après distribution, des entretiens, des groupes de discussion) sur les activités de réponse en matière de GHM à des fins de contrôle et d'amélioration.
- Le(s) points de contact pour la GHM fait/font part des enseignements tirés des efforts de suivi entrepris dans tous les secteurs concernés.

CULTURE



- Évaluer le niveau de confort et les sensibilités culturelles du personnel sur la GHM et mettre au point des formations appropriées en renforcement des capacités.
- Évaluer les sensibilités culturelles et les normes sociales autour de la GHM au sein de la population bénéficiaire, y compris leurs répercussions sur les types de produits, la conception des installations, les méthodes d'élimination et les besoins au niveau du nettoyage, du séchage et de l'intimité.

COMMUNICATION



- Maintenir une communication permanente avec le(s) point(s) de contact de la GHM et les groupes de travail sur les secteurs concernés, tout en continuant de mettre à jour les programmes de GHM, le feedback des bénéficiaires, les enseignements tirés et les difficultés.
- La formation continue du personnel est un outil essentiel pour l'intégration de la GHM dans les situations d'urgence.
- Communiquer directement avec les bénéficiaires au sujet des programmes de GHM, notamment en veillant à ce qu'ils comprennent comment utiliser les produits d'hygiène menstruelle, éliminer les déchets menstruels et avoir accès à une éducation de base sur l'hygiène et la santé menstruelle.

LA HIÉRARCHIE DES BESOINS EN GHM

Dispenser une réponse en GHM demande à tout un éventail de secteurs de cerner les éléments ou les activités pouvant relever de leur mandat. La figure 1 illustre toute une série de facteurs à considérer dans la GHM (à savoir les produits et fournitures de base, les informations, les installations, la sécurité, l'intimité et la dignité) et la manière dont celles-ci peuvent relever de la responsabilité de différents acteurs sectoriels. Une coordination et une communication efficaces entre les secteurs sont essentielles. La responsabilité sectorielle peut varier considérablement d'un contexte à l'autre.

DIGNITÉ

Normes culturelles néfastes abordées ; environnement favorable ; accès aux informations sur la puberté, la santé génésique ; implication des garçons et des hommes

INTIMITÉ

Capacité à gérer ses menstruations dans le respect de l'intimité, y compris à nettoyer, à faire sécher et/ou à éliminer discrètement les produits jetables.

SÉCURITÉ

Environnement sécurisé, possibilité d'accéder aux installations de son choix la journée et la nuit

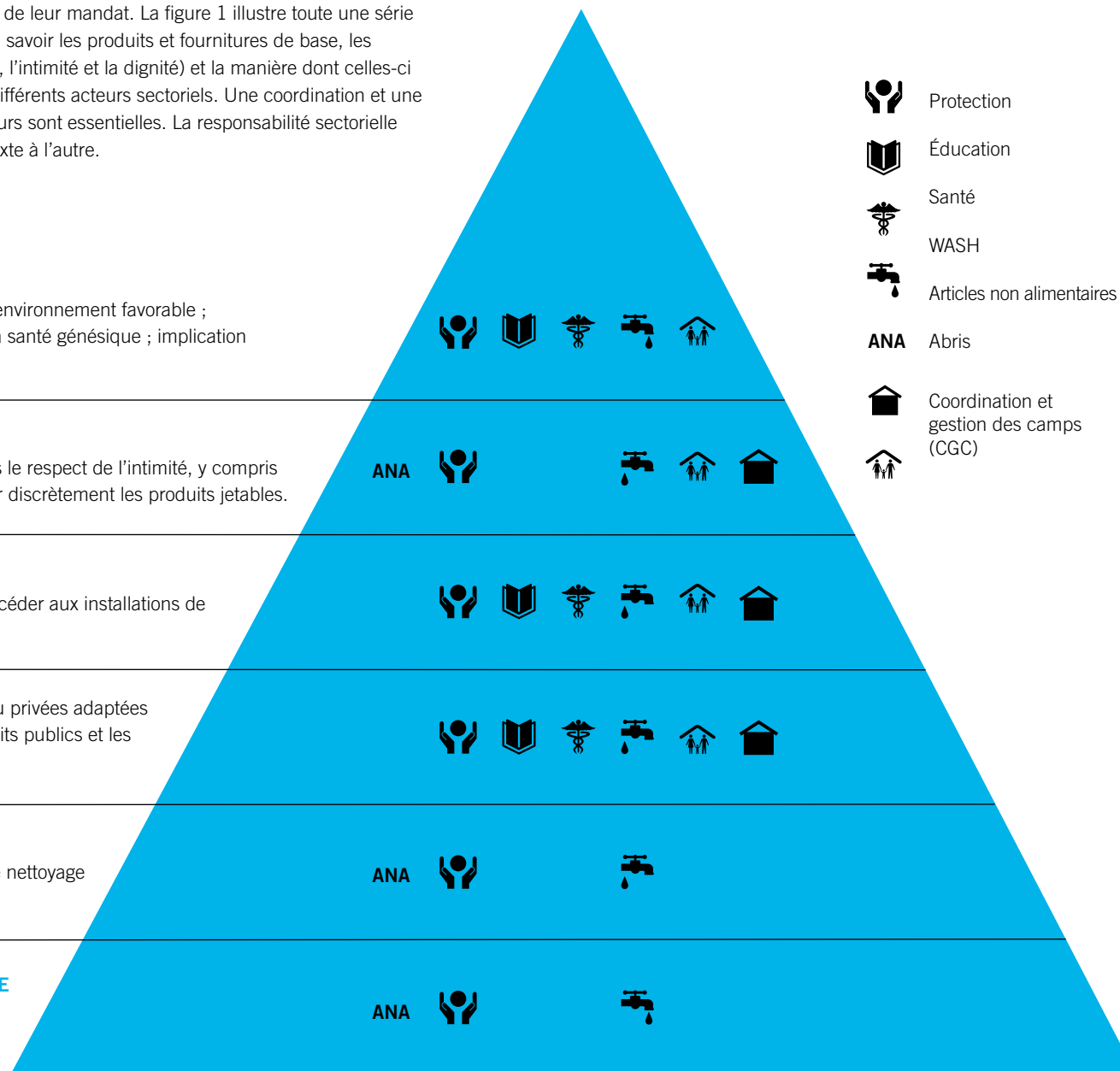
INSTALLATIONS Toilettes et salles d'eau privées adaptées aux femmes à la maison, dans les endroits publics et les établissements

INFORMATIONS

Informations pratiques sur l'utilisation, le nettoyage et l'élimination des produits fournis

ARTICLES ET FOURNITURES DE BASE

Serviettes hygiéniques, sous-vêtements et savon



[RETOUR AU SOMMAIRE](#)

- 1 Introduction
- 2 La formation du personnel à la GHM
- 3 Réalisation d'une évaluation des besoins
- 4 Mise à disposition de produits et de fournitures de GHM
- 5 La GHM et les situations de transit
- 6 La GHM dans les refuges
- 7 La GHM et la mise à disposition d'installations d'eau et d'assainissement
- 8 La GHM, l'élimination et la gestion des déchets
- 9 La GHM, la promotion de l'hygiène et les activités d'éducation à la santé
- 10 La GHM et les populations vulnérables
- 11 La GHM et l'éducation
- 12 La GHM et la santé
- 13 La GHM et la protection
- 14 Suivi et évaluation



**RETOUR AU
SOMMAIRE**

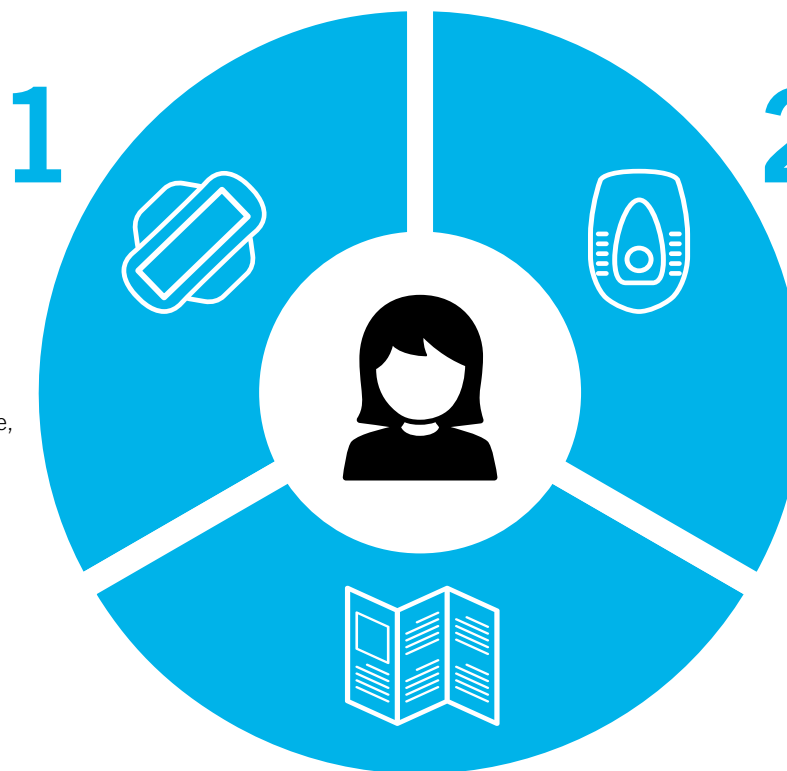
- 1  Introduction
- 2  La formation du personnel à la GHM
- 3  Réalisation d'une évaluation des besoins
- 4  Mise à disposition de produits et de fournitures de GHM
- 5  La GHM et les situations de transit
- 6  La GHM dans les refuges
- 7  La GHM et la mise à disposition d'installations d'eau et d'assainissement
- 8  La GHM, l'élimination et la gestion des déchets
- 9  La GHM, la promotion de l'hygiène et les activités d'éducation à la santé
- 10  La GHM et les populations vulnérables
- 11  La GHM et l'éducation
- 12  La GHM et la santé
- 13  La GHM et la protection
- 14  Suivi et évaluation

TROIS ÉLÉMENTS ESSENTIELS D'UNE RÉPONSE HUMANITAIRE EN MATIÈRE DE GHM

La GHM est une question intersectorielle. Pour pouvoir fournir une réponse efficace, les différents secteurs doivent se coordonner afin de veiller à ce que les trois éléments centraux soient abordés.

1 PRODUITS ET FOURNITURES DE GHM

- Produits d'hygiène menstruelle adaptés (serviettes hygiéniques, tissus, sous-vêtements).
- Articles supplémentaires (savon, seau, etc.) pour faciliter le stockage, le nettoyage et le séchage.
- Démonstration de l'utilisation des produits de GHM.



2 INSTALLATIONS FACILITANT LA GHM

- Toilettes et salles d'eau sécurisées et privées équipées de l'eau pour changer, nettoyer et faire sécher les produits d'hygiène menstruelle.
- Options d'élimination des déchets menstruels pratiques et discrètes.
- Systèmes de gestion des déchets menstruels.

3 INFORMATIONS SUR LA GHM

- Promotion et informations de base sur l'hygiène menstruelle.
- Éducation de base à la santé menstruelle (surtout pour les jeunes filles pubères).
- Prise en charge des normes culturelles ou sociales néfastes liées aux menstruations.



La formation est l'outil le plus efficace pour intégrer la GHM dans les réponses d'urgence sur plusieurs secteurs.

1

QUI :

Tout le personnel (hommes et femmes) doit être bien informé et à l'aise pour discuter de la GHM. Bien que dans la plupart des cas, le personnel masculin ne devrait pas discuter directement des questions liées à la GHM avec les femmes bénéficiaires, il peut être impliqué dans la planification et la mise en œuvre des activités autour de la GHM. Il peut s'agir des agents de tous les secteurs qui peuvent être impliqués dans les programmes de GHM (y compris les secteurs WASH, Santé, Éducation, Protection et ANA).

La formation du personnel d'encadrement peut faire en sorte que la GHM soit intégrée dans la planification et la coordination des programmes tandis que la formation du personnel sur le terrain doit permettre d'assurer des programmes efficaces au quotidien.

LE PERSONNEL DOIT :

- Connaître les bases de la GHM.
- Être capable de parler professionnellement de GHM.
- Avoir connaissance des spécificités culturelles liées à la GHM dans un contexte d'urgence donné.

2

QUOI :

Une brève formation à la GHM doit être effectuée pour sensibiliser tout le personnel du programme à la GHM et fournir des conseils sur la façon d'évoquer le sujet de manière adaptée et en toute confiance à la fois avec la population cible et les collègues. Pour consulter une ressource de formation sur les points essentiels liés aux menstruations, cliquez [ici](#).

Au-delà de transmettre des informations, les discussions lors des formations sont souvent une bonne occasion de recueillir des renseignements auprès du personnel de terrain sur les difficultés auxquelles les femmes et les jeunes filles sont confrontées dans un contexte donné.

3

QUAND :

Le personnel doit être formé aux principes essentiels de la GHM au tout début (ou le plus tôt possible) dans une situation d'urgence. Plus tôt il a connaissance des problèmes, plus il est susceptible de répondre efficacement aux besoins des jeunes filles et des femmes en matière de GHM. Dans une situation d'urgence prolongée, il peut être nécessaire d'organiser des séances de rappel ou des formations de suivi pour maintenir des niveaux de connaissances et tenir compte de la rotation du personnel.

PRINCIPAUX SUJETS À ABORDER :

- Points essentiels liés aux menstruations, y compris : Que sont les menstruations ? Combien de temps dure un cycle menstruel ? Quels en sont les signes ? À quel âge commencent les menstruations ? À quel âge se terminent-elles ?
- Comment les jeunes filles et les femmes gèrent-elles leurs menstruations dans ce contexte ?
- Quelles sont les difficultés rencontrées par les jeunes filles et les femmes pour gérer leurs menstruations ?
- Quels sont les tabous et les mythes culturels qui existent autour de la gestion des menstruations ? Quels effets ont-ils sur les jeunes filles et les femmes ?
- Quelle est l'étendue des besoins en GHM des jeunes filles et des femmes vivant en situation d'urgence ?
- Quels sont les différents rôles sectoriels qui favorisent la GHM ?
- Comment le personnel des programmes peut-il discuter avec respect et professionnalisme de la GHM avec les bénéficiaires ?
- Où le personnel peut-il trouver des ressources et des informations complémentaires sur la GHM ?
- Les jeunes filles et les femmes sont-elles confrontées à des restrictions pour accéder aux services de base lors de leurs cycles menstruels (par ex. au niveau de l'accès aux ANA) ?



1 Introduction



2 La formation du personnel à la GHM



3 Réalisation d'une évaluation des besoins



4 Mise à disposition de produits et de fournitures de GHM



5 La GHM et les situations de transit



6 La GHM dans les refuges



7 La GHM et la mise à disposition d'installations d'eau et d'assainissement



8 La GHM, l'élimination et la gestion des déchets



9 La GHM, la promotion de l'hygiène et les activités d'éducation à la santé



10 La GHM et les populations vulnérables



11 La GHM et l'éducation



12 La GHM et la santé



13 La GHM et la protection



14 Suivi et évaluation

En cas de planification ou de dispense d'une formation sur la GHM, veuillez vous reporter au Chapitre 2 (La formation du personnel à la GHM) du Guide complet.



RETOUR AU
SOMMAIRE

- 1 Introduction
- 2 La formation du personnel à la GHM
- 3 Réalisation d'une évaluation des besoins
- 4 Mise à disposition de produits et de fournitures de GHM
- 5 La GHM et les situations de transit
- 6 La GHM dans les refuges
- 7 La GHM et la mise à disposition d'installations d'eau et d'assainissement
- 8 La GHM, l'élimination et la gestion des déchets
- 9 La GHM, la promotion de l'hygiène et les activités d'éducation à la santé
- 10 La GHM et les populations vulnérables
- 11 La GHM et l'éducation
- 12 La GHM et la santé
- 13 La GHM et la protection
- 14 Suivi et évaluation

12

3

RÉALISATION D'UNE ÉVALUATION DES BESOINS GHM



Les stratégies des adolescentes et des femmes pour gérer leurs menstruations varient considérablement entre les pays et les cultures. Comprendre les pratiques locales de GHM est essentiel pour intégrer efficacement la GHM dans la réponse d'urgence.

1 QUE FAUT-IL APPRENDRE ?

Lors d'une urgence grave ou prolongée, **plusieurs questions clés sur la GHM** peuvent servir d'outil rapide et instructif pour intégrer la GHM dans les programmes des secteurs concernés :

PRODUITS ET FOURNITURES



1. LES PRÉFÉRENCES ?

Quelles sont les préférences des jeunes filles et des femmes concernant les produits d'hygiène menstruelle ? Qu'est-ce qui est envisageable dans ce contexte ? Un type ou une marque spécifique ?

2. LA POPULATION CIBLE ?

Quoi doit bénéficier des produits et des fournitures de GHM (préciser l'étendue des besoins) ?

3. LA DISTRIBUTION ?

Comment les produits et les fournitures de GHM peuvent-ils être distribués à la population cible en toute sécurité et intimité ?

INSTALLATIONS



4. LES INSTALLATIONS ?

Quels sont les souhaits ou besoins des jeunes filles et des femmes en termes d'installations pour gérer leurs menstruations ?

5. ÉLIMINATION ET NETTOYAGE ?

Comment les femmes et les jeunes filles peuvent-elles éliminer ou nettoyer et faire sécher en toute discrétion les produits utilisés ?

INFORMATIONS



6. LE MANQUE DE CONNAISSANCES ?

Les jeunes filles et les femmes connaissent-elles les produits et les fournitures de GHM, les options d'élimination et les bonnes pratiques d'hygiène ?

2

CONSULTATION DES FEMMES ET DES ADOLESCENTES

Les évaluations des besoins autour de la GHM sont en grande partie qualitatives, mais peuvent être complétées par des observations directes.

Méthodes qualitatives :

- Groupes de discussion (GD) avec les jeunes filles et les femmes
- Entrevues structurées avec les principales personnes (à savoir avec les membres du Comité WASH, les jeunes filles et les femmes, le personnel des programmes, etc.)
- Discussions avec le personnel local (s'il appartient à la même population que les bénéficiaires)

Méthodes d'observation :

- Listes de vérification (à savoir, inspections physiques des installations)
- Contrôles des installations comme des toilettes publiques avec quelques femmes ou jeunes filles qui utilisent l'installation afin de recueillir des idées.
- Études de marché pour évaluer la disponibilité des produits sur les marchés locaux et informer des normes existantes.

3

FORMER ET SENSIBILISER LE PERSONNEL À LA GHM :

Le personnel qui procède aux évaluations des besoins doit être bien informé de la GHM et à l'aise pour évoquer le sujet. Le personnel masculin ne doit pas directement discuter de la GHM avec les bénéficiaires, mais peut être impliqué dans la planification.

Pour obtenir davantage de conseils sur la réalisation d'une évaluation des besoins en matière de GHM, veuillez vous reporter au : **Chapitre 3 (Réalisation d'une évaluation des besoins) du Guide complet**

Se référer également au :

- Chapitre 3 (La formation du personnel à la GHM).
- Chapitre 13 (Suivi et évaluation)

4

MISE À DISPOSITION DE PRODUITS ET DE FOURNITURES DE GHM



RETOUR AU SOMMAIRE

Lors de l'achat ou de la planification d'une distribution de produits de GHM, il est important de tenir compte de la phase d'urgence, du type d'urgence (conflit, catastrophe naturelle), du climat (sec/pluvieux), de la population et de l'environnement (camps, zones urbaines, refuges de fortune). Par exemple, dans de nombreux contextes, trouver des espaces privés pour le nettoyage et le séchage des produits réutilisables peut relever d'une grande difficulté. En choisissant les serviettes hygiéniques ou les tissus, il est important de tenir compte du cycle d'utilisation (approvisionnement, distribution, usage, nettoyage/séchage, élimination et gestion des déchets)

1

CONSULTER LES FEMMES ET LES ADOLESCENTES :

Évaluer les préférences en matière de produits (tissus, serviettes hygiéniques réutilisables ou jetables). Apporter des exemples de produits d'hygiène menstruelle à l'occasion des discussions pour permettre aux bénéficiaires de prendre des décisions éclairées.

- Envisager les conséquences pour l'élimination et/ou le nettoyage et le séchage des produits réutilisables.
- Déterminer les moyens d'atteindre la totalité des adolescentes et des femmes dans une communauté.
- Évaluer la disponibilité et la faisabilité d'un approvisionnement local par rapport à des fournisseurs internationaux. Envisager également les implications pour l'approvisionnement sur le long terme.

Évaluer les autres moyens de distribution et **coordonner** avec d'autres secteurs et partenaires (par ex. au niveau des points frontaliers, des centres d'accueil, des écoles, des centres de protection)

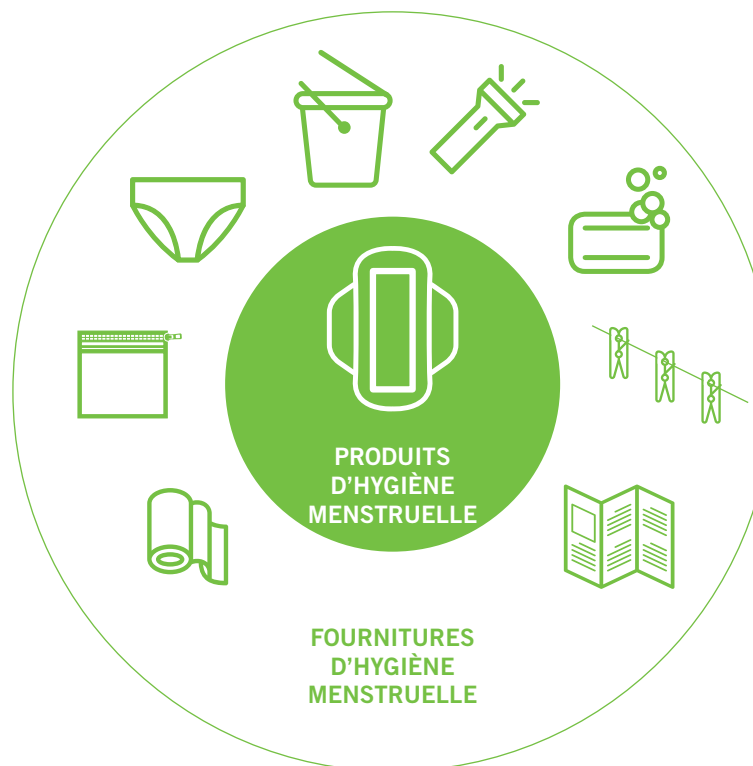
AU-DELÀ DES SERVIETTES HYGIÉNIQUES : L'ÉVENTAIL DE PRODUITS DONT ONT BESOIN LES JEUNES FILLES ET LES FEMMES

Les produits d'hygiène menstruelle

font référence aux produits utilisés pour récupérer les pertes de sang. Il peut s'agir d'une serviette, d'un morceau de tissu, d'un tampon, d'une coupe ou d'une autre méthode recommandée.

Fournitures d'hygiène menstruelle

Se rapporte aux autres produits nécessaires pour accompagner la prise en charge des menstruations.



- 1 Introduction
- 2 La formation du personnel à la GHM
- 3 Réalisation d'une évaluation des besoins
- 4 **Mise à disposition de produits et de fournitures de GHM**
- 5 La GHM et les situations de transit
- 6 La GHM dans les refuges
- 7 La GHM et la mise à disposition d'installations d'eau et d'assainissement
- 8 La GHM, l'élimination et la gestion des déchets
- 9 La GHM, la promotion de l'hygiène et les activités d'éducation à la santé
- 10 La GHM et les populations vulnérables
- 11 La GHM et l'éducation
- 12 La GHM et la santé
- 13 La GHM et la protection
- 14 Suivi et évaluation



RETOUR AU SOMMAIRE

- 1 Introduction
- 2 La formation du personnel à la GHM
- 3 Réalisation d'une évaluation des besoins
- 4 Mise à disposition de produits et de fournitures de GHM
- 5 La GHM et les situations de transit
- 6 La GHM dans les refuges
- 7 La GHM et la mise à disposition d'installations d'eau et d'assainissement
- 8 La GHM, l'élimination et la gestion des déchets
- 9 La GHM, la promotion de l'hygiène et les activités d'éducation à la santé
- 10 La GHM et les populations vulnérables
- 11 La GHM et l'éducation
- 12 La GHM et la santé
- 13 La GHM et la protection
- 14 Suivi et évaluation

2

SÉLECTIONNER LES PRODUITS ET LES FOURNITURES MENSTRUELS APPROPRIÉS

Le choix des produits a des répercussions sur les installations d'eau et d'assainissement, les refuges, la protection, les systèmes d'élimination et de gestion des déchets, les ANA et la promotion de l'hygiène et de la santé. Les préférences des jeunes filles et des femmes peuvent varier au niveau d'un groupe de bénéficiaires et impliquer le choix de plusieurs types de produits.

3

S'APPROVISIONNER EN PRODUITS ET FOURNITURES D'HYGIÈNE MENSTRUELLE

Les produits d'hygiène menstruelle doivent correspondre au nombre total de femmes en âge de procréer dans chaque foyer. Certains produits comme le savon et les serviettes hygiéniques jetables nécessitent un réapprovisionnement mensuel.

4

DISTRIBUER ET FAIRE UNE DÉMONSTRATION DES PRODUITS D'HYGIÈNE MENSTRUELLE À TRAVERS DES ACTIVITÉS DE PROMOTION DE L'HYGIÈNE

Le personnel féminin doit être disponible au cours des distributions afin d'informer et de répondre aux questions sur le contenu :

- Ne pas supposer que les bénéficiaires savent comment utiliser les fournitures sanitaires distribuées. Le personnel doit montrer comment utiliser les produits lors des distributions.
- Faire la promotion de l'hygiène menstruelle et informer sur la santé menstruelle lors des distributions.

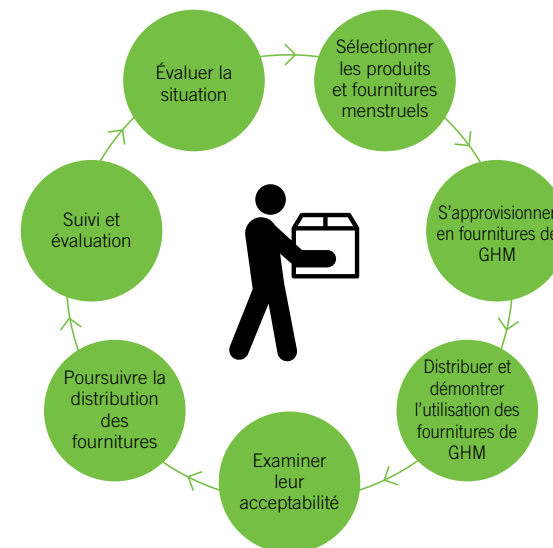
5

SUIVI ET ÉVALUATION

Un plan de suivi des distributions de produits de GHM doit être mis en place immédiatement et peut être mené à bien grâce à une combinaison des méthodes suivantes, notamment des entrevues en face à face, des GD avec les jeunes filles et les femmes et un suivi après distribution (SAD). Les SAD sont utiles pour évaluer la manière dont les produits sont acceptés, la couverture et les éventuels manques de connaissances. Pour voir des exemples pertinents d'indicateurs, consultez le [lien](#).



CYCLE DE PROJET POUR LA DISTRIBUTION DES PRODUITS DE GHM



Pour davantage de conseils sur la mise à disposition des produits et fournitures de GHM, veuillez vous reporter au : Chapitre 4 (Mise à disposition de produits et de fournitures de GHM) du Guide complet.

Autres chapitres concernés :

- Chapitre 2 (Réalisation d'une évaluation des besoins)
- Chapitre 13 (Suivi et évaluation)



1

LA GHM ET LES SITUATIONS DIFFICILES DE TRANSIT

Après avoir quitté leur maison et lorsqu'elles se déplacent en quête d'un lieu sûr, les femmes et les jeunes filles peuvent :

- Manquer de produits pour gérer leurs pertes de sang ;
- Manquer de toilettes ou de salles d'eau pour changer leurs produits ou se nettoyer lorsqu'elles parcourent de longues distances ;
- Être dans l'obligation de se rendre dans des forêts, des ruelles..., pour essayer de trouver un endroit discret et s'exposer ainsi à des risques pour leur sécurité ;
- Être incapables de nettoyer et de faire sécher leurs produits d'hygiène menstruelle ou vêtements tachés ;
- Être limitées pour transporter des produits en plus.

Sur les itinéraires de transit et aux points d'arrêt, plutôt que de distribuer des couvertures, les réponses en matière de GHM dans les situations de transit doivent cibler souvent les jeunes filles et les femmes ayant le plus besoin de produits d'hygiène menstruelle. Consultez la Figure 1 pour avoir un aperçu des principales difficultés rencontrées par les jeunes filles et les femmes en transit.



Pour obtenir davantage de conseils sur les facteurs à considérer au niveau de la GHM pour les jeunes filles et les femmes en situation de transit, veuillez consulter le Chapitre 6 (La GHM et les situations de transit) du Guide complet.

2

DONNER UNE RÉPONSE DE BASE POUR ASSURER LA GHM DANS LES SITUATIONS DE TRANSIT

Les jeunes filles et les femmes qui arrivent à leur prochaine destination (par exemple à un poste-frontière, dans une gare, un centre de transit, etc.) peuvent ressentir de la honte si leurs vêtements ont été tachés de sang ou être exposées à des abus en échange de produits de première nécessité. Elles peuvent avoir besoin dans l'urgence d'un espace sûr et privé pour pouvoir prendre soin d'elles.

La réponse doit consister à :

- **Fournir les produits d'hygiène menstruelle de base** notamment des serviettes hygiéniques, des sous-vêtements et du savon.
- **Faire en sorte que des points d'eau et des installations sanitaires adaptés aux femmes soient disponibles** dans les points de transit lorsque cela est possible, et aux postes-frontière, aux centres d'accueil, aux refuges de transition, etc., car les jeunes filles et les femmes auront besoin d'un endroit pour changer de produits, se nettoyer ou nettoyer leurs vêtements et, dans certains cas, les aider à retrouver leur hygiène et leur dignité après leur voyage.

3

VEILLER À CE QUE LES JEUNES FILLES ET LES FEMMES DANS LE BESOIN PUISSENT ÉTUDIER LES PRODUITS DE GHM

Toute une série de méthodes peut être utilisée pour évaluer rapidement qui peut avoir besoin d'aide de toute urgence. La discrétion et la sensibilité sont essentielles, d'autant plus que les jeunes filles et les femmes peuvent être fatiguées du voyage et se sentir gênées par leurs menstruations. Parmi les quelques méthodes possibles pour identifier les jeunes filles et les femmes dans ce cas figurent :

- Intégrer une question portant sur les menstruations dans les examens de santé ou de protection existants à l'arrivée aux postes-frontière ou dans les centres d'accueil.
- Les agents de protection de sexe féminin peuvent organiser des petits cercles réservés aux femmes pour évoquer les menstruations (entre autres sujets de discussion liés à la protection comme la violence à l'égard des femmes).
- Si la population déplacée a un niveau d'alphabetisation suffisant, des signes d'information peuvent être mis en place pour indiquer aux jeunes filles et aux femmes les endroits où elles peuvent demander ou récupérer discrètement des produits d'hygiène menstruelle.



RETOUR AU
SOMMAIRE

- 1 Introduction
- 2 La formation du personnel à la GHM
- 3 Réalisation d'une évaluation des besoins
- 4 Mise à disposition de produits et de fournitures de GHM
- 5 **La GHM et les situations de transit**
- 6 La GHM dans les refuges
- 7 La GHM et la mise à disposition d'installations d'eau et d'assainissement
- 8 La GHM, l'élimination et la gestion des déchets
- 9 La GHM, la promotion de l'hygiène et les activités d'éducation à la santé
- 10 La GHM et les populations vulnérables
- 11 La GHM et l'éducation
- 12 La GHM et la santé
- 13 La GHM et la protection
- 14 Suivi et évaluation



RETOUR AU
SOMMAIRE

- 1 Introduction
- 2 La formation du personnel à la GHM
- 3 Réalisation d'une évaluation des besoins
- 4 Mise à disposition de produits et de fournitures de GHM
- 5 **La GHM et les situations de transit**
- 6 La GHM dans les refuges
- 7 La GHM et la mise à disposition d'installations d'eau et d'assainissement
- 8 La GHM, l'élimination et la gestion des déchets
- 9 La GHM, la promotion de l'hygiène et les activités d'éducation à la santé
- 10 La GHM et les populations vulnérables
- 11 La GHM et l'éducation
- 12 La GHM et la santé
- 13 La GHM et la protection
- 14 Suivi et évaluation

FIGURE 1 : LES DIFFICULTÉS EN MATIÈRE DE GHM RENCONTRÉES PAR LES JEUNES FILLES ET LES FEMMES DANS LES SITUATIONS DE TRANSIT



APRÈS AVOIR QUITTÉ LEUR MAISON ET LORSQU'ELLES SE DÉPLACENT EN QUÊTE D'UN LIEU SÛR, ELLES PEUVENT :

- Manquer de produits pour gérer leurs pertes de sang.
- Manquer de toilettes ou de salles d'eau pour changer leurs produits ou se nettoyer
- Être dans l'obligation de se rendre dans des forêts ou des ruelles pour trouver un endroit discret et s'exposer ainsi à des risques pour leur sécurité.
- Peuvent être dans l'incapacité de nettoyer leurs produits d'hygiène menstruelle, leurs vêtements ou de trouver de l'eau.

LORS DE LA PRISE EN CHARGE À LEUR PROCHAINE DESTINATION OU AU POSTE-FRONTIÈRE, ELLES PEUVENT...

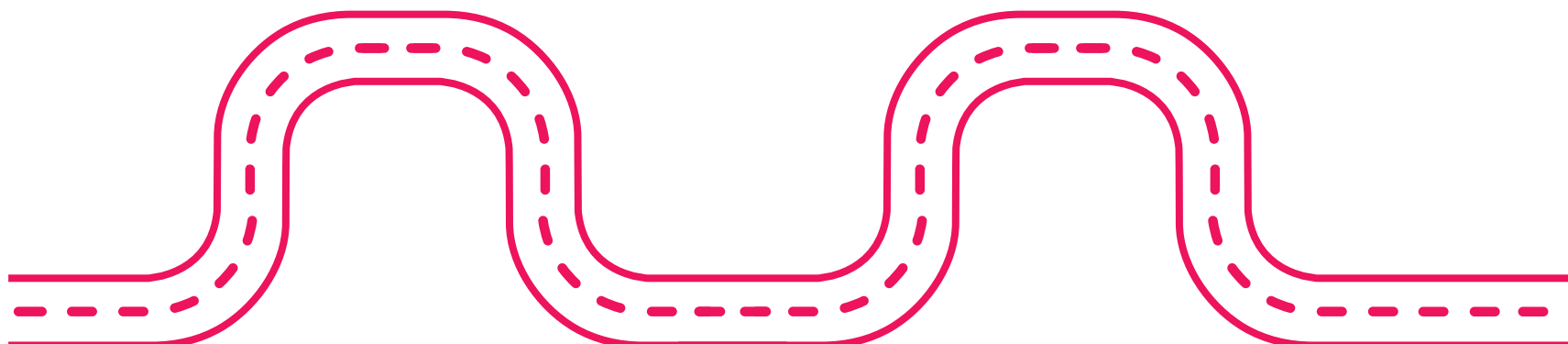
- Ressentir de la honte si leurs vêtements ont des taches de sang.
- Avoir besoin de produits d'hygiène menstruelle de base (à savoir serviettes hygiéniques, sous-vêtements, savon)
- Avoir besoin d'un accès à des toilettes et des salles d'eau privées adaptées aux femmes pour se changer et se laver.

À L'ARRIVÉE DANS LES CENTRES DE TRANSIT OU D'ACCUEIL, ELLES PEUVENT...

- Avoir besoin de recevoir en permanence des produits d'hygiène menstruelle de base (à savoir serviettes hygiéniques, sous-vêtements, savon).
- Avoir besoin d'un accès à des toilettes et des salles d'eau privées adaptées aux femmes pour se changer et se laver.

À L'ARRIVÉE DANS UN CAMP OU DANS UN NOUVEL HÉBERGEMENT, ELLES PEUVENT...

- Avoir besoin d'être consultées sur leurs préférences et besoins en matière de GHM.
- Avoir besoin de solutions à long terme pour continuer à avoir accès aux produits de GHM (à savoir fournir des produits réutilisables, distribuer fréquemment des produits jetables, etc.).
- Avoir besoin de nouvelles toilettes et de nouvelles infrastructures qui intègrent les normes minimales pour les toilettes et les salles d'eau privées adaptées aux femmes.





RETOUR AU
SOMMAIRE

La surpopulation dans les zones urbaines, les situations dans les camps et les refuges de fortune peuvent intensifier les difficultés des adolescentes et des femmes à trouver des espaces sûrs et privés pour prendre en charge leurs menstruations. Cela peut être plus difficile lorsqu'elles vivent dans des tentes, des logements avec plusieurs familles, des bâtiments inachevés ou des espaces communs. Les jeunes filles et les femmes ont des préférences différentes sur l'endroit où changer leurs produits d'hygiène menstruelle. Certaines préfèrent les toilettes et d'autres souhaitent se changer chez elles. Dans de nombreux cas, les refuges et les installations ne sont pas conçus pour répondre à ces besoins.

1

CONSULTER LES FEMMES ET LES ADOLESCENTES

Avant d'entreprendre une activité au niveau de la GHM, il est important de savoir :

- Où et comment les jeunes filles et les femmes changent, éliminent, nettoient et font sécher leurs produits d'hygiène menstruelle ?
- Quelles sont les préoccupations des jeunes filles et des femmes en matière de sécurité et d'intimité pour pouvoir gérer leurs menstruations dans le contexte ?

Assurer la coordination avec d'autres secteurs, notamment WASH et Protection, en faisant part des enseignements tirés des consultations avec les bénéficiaires.



2

FORMER LE PERSONNEL DES REFUGES À LA GHM

Le personnel masculin et féminin travaillant dans les refuges doit avoir connaissance et être bien informé des pratiques de base en matière de GHM et des besoins des jeunes filles et des femmes vivant dans les contextes d'urgence (Voir le Chapitre 2).

3

ASSURER L'ACCÈS À DES INSTALLATIONS D'EAU ET D'ASSAINISSEMENT ADAPTÉES AUX FEMMES QUI TIENNENT COMPTE DE LA GESTION DES DÉCHETS

En coordination avec les acteurs du secteur WASH, l'ensemble des toilettes, bains et espaces de lavage doivent tenir compte des besoins des jeunes filles et des femmes en matière de GHM. Voir page 19 pour avoir un exemple de toilettes adaptées aux femmes.

4

CONSTRUIRE DES STRUCTURES D'HÉBERGEMENT QUI VEILLENT À L'INTIMITÉ ET À LA SÉCURITÉ TOUT EN COUVRANT LES BESOINS DE GHM.

Étant donné qu'une multitude de structures d'hébergement existent dans les situations d'urgence, quelques facteurs à considérer au niveau de la GHM doivent être inclus dans la construction ou l'amélioration des espaces :

- **Mesures de sécurité** : Les portes et les fenêtres doivent être munies de verrous intérieurs.
- **Cloisons d'intimité** : Lorsque cela est nécessaire pour des raisons de différences de sexe, d'âge ou pour des motifs culturels, des cloisons de séparation entre familles et/ou sexes différents doivent être installées.
- **Éclairage** : Des éclairages intérieurs et extérieurs doivent être mis en place. Après consultation avec les bénéficiaires, des lampes torches doivent être fournies selon les besoins.
- **Refuges collectifs** : Une attention particulière doit être portée aux besoins d'intimité des jeunes filles et des femmes vivant dans des refuges collectifs. Il peut par exemple être nécessaire de mettre à disposition un petit espace cloisonné et adapté pour pouvoir se changer.

5

SUIVI ET ÉVALUATION

Les questions clés sur la GHM doivent être intégrées dans les activités existantes de suivi des refuges pour veiller à ce que les préoccupations des jeunes filles et des femmes menstruées concernant l'intimité et la sécurité soient prises en compte. Cela peut se faire en utilisant une combinaison de méthodes comprenant à la fois des entretiens et des GD avec les jeunes filles et les femmes concernées et une observation directe des structures de refuges et des installations WASH.

- 1 Introduction
- 2 La formation du personnel à la GHM
- 3 Réalisation d'une évaluation des besoins
- 4 Mise à disposition de produits et de fournitures de GHM
- 5 La GHM et les situations de transit
- 6 **La GHM dans les refuges**
- 7 La GHM et la mise à disposition d'installations d'eau et d'assainissement
- 8 La GHM, l'élimination et la gestion des déchets
- 9 La GHM, la promotion de l'hygiène et les activités d'éducation à la santé
- 10 La GHM et les populations vulnérables
- 11 La GHM et l'éducation
- 12 La GHM et la santé
- 13 La GHM et la protection
- 14 Suivi et évaluation

Pour obtenir davantage de conseils sur l'élaboration de refuges tenant compte de la GHM, veuillez vous reporter au Chapitre 5 (La GHM dans les refuges) du Guide complet.



RETOUR AU
SOMMAIRE

- 1 Introduction
- 2 La formation du personnel à la GHM
- 3 Réalisation d'une évaluation des besoins
- 4 Mise à disposition de produits et de fournitures de GHM
- 5 La GHM et les situations de transit
- 6 La GHM dans les refuges
- 7 **La GHM et la mise à disposition d'installations d'eau et d'assainissement**
- 8 La GHM, l'élimination et la gestion des déchets
- 9 La GHM, la promotion de l'hygiène et les activités d'éducation à la santé
- 10 La GHM et les populations vulnérables
- 11 La GHM et l'éducation
- 12 La GHM et la santé
- 13 La GHM et la protection
- 14 Suivi et évaluation

7

LA GHM ET LA MISE À DISPOSITION D'INSTALLATIONS D'EAU ET D'ASSAINISSEMENT



Assurer la sécurité et la dignité au niveau de l'accès aux installations sanitaires reste une difficulté répandue dans les contextes humanitaires. Les femmes et les jeunes filles exigent plus d'intimité dans les sanitaires que les hommes et les garçons, surtout lorsqu'elles doivent gérer leurs menstruations. La plupart des besoins en matière de GHM des femmes et des jeunes filles sont semblables aux besoins élémentaires d'hygiène et de santé. Ce sont les suivants :

- Un espace sûr et privé pour pouvoir changer de produits d'hygiène menstruelle (au moins 3 fois par jour), y compris pendant la nuit.
- Un endroit avec du savon et de l'eau pour pouvoir se laver les mains en toute intimité après avoir changé de produits d'hygiène menstruelle.
- Un endroit sûr et privé pour pouvoir se laver une fois par jour.

1

CONSULTER ET COORDONNER :

- **Consulter les jeunes filles et les femmes.** Elles doivent être directement consultées au sujet de l'emplacement et de la conception des installations sanitaires. Elles ont des renseignements importants à donner sur les questions d'intimité, de sécurité et de commodité.
- **Se coordonner avec les autres secteurs** en mettant en œuvre des installations WASH pour s'assurer que la conception intègre les enseignements provenant des consultations.
- La culture influence fortement les besoins et les pratiques autour des menstruations.

2

CONSTRUIRE DES INSTALLATIONS SANITAIRES ADAPTÉES AUX FEMMES

Construire des installations dans les maisons et les établissements (écoles, établissements de santé et espaces de protection). Voir la page suivante avec un exemple.

3

FURNIR DES PRODUITS DE FACILITATION ET INFORMER SUR LE LAVAGE ET LE SÉCHAGE DES PRODUITS D'HYGIÈNE MENSTRUELLE

Le lavage et le séchage des produits d'hygiène menstruelle relèvent souvent du défi. Les jeunes filles et les femmes peuvent avoir différentes préférences quant à l'endroit où le faire. Certaines peuvent préférer les toilettes publiques, leurs foyers, les salles de bain, les toilettes ou d'autres espaces. Voici les principaux facteurs à prendre en considération :

- **Toilettes publiques :** mettre à disposition des cabines privées pour l'intimité (avec espaces de lavage) et des canalisations discrètes (de manière à ce que le sang menstruel ne soit pas visible).
- **Nettoyage à la maison :** fournir des articles de nettoyage et de toilette adaptés à la GHM, notamment de la lessive et du savon, une corde à linge et une bassine (comme les jeunes filles et les femmes ne voudront pas utiliser les mêmes conteneurs pour la cuisine ou la lessive d'autres vêtements).

- **Disposition pour le séchage des produits d'hygiène menstruelle :** fournir une corde à linge, un étendoir ou un espace cloisonné dans les espaces de lessive publics pour accrocher les serviettes ou tissus réutilisables.
- **Promotion de l'hygiène :** Intégrer la promotion de l'hygiène menstruelle dans les activités existantes d'information et de distribution.



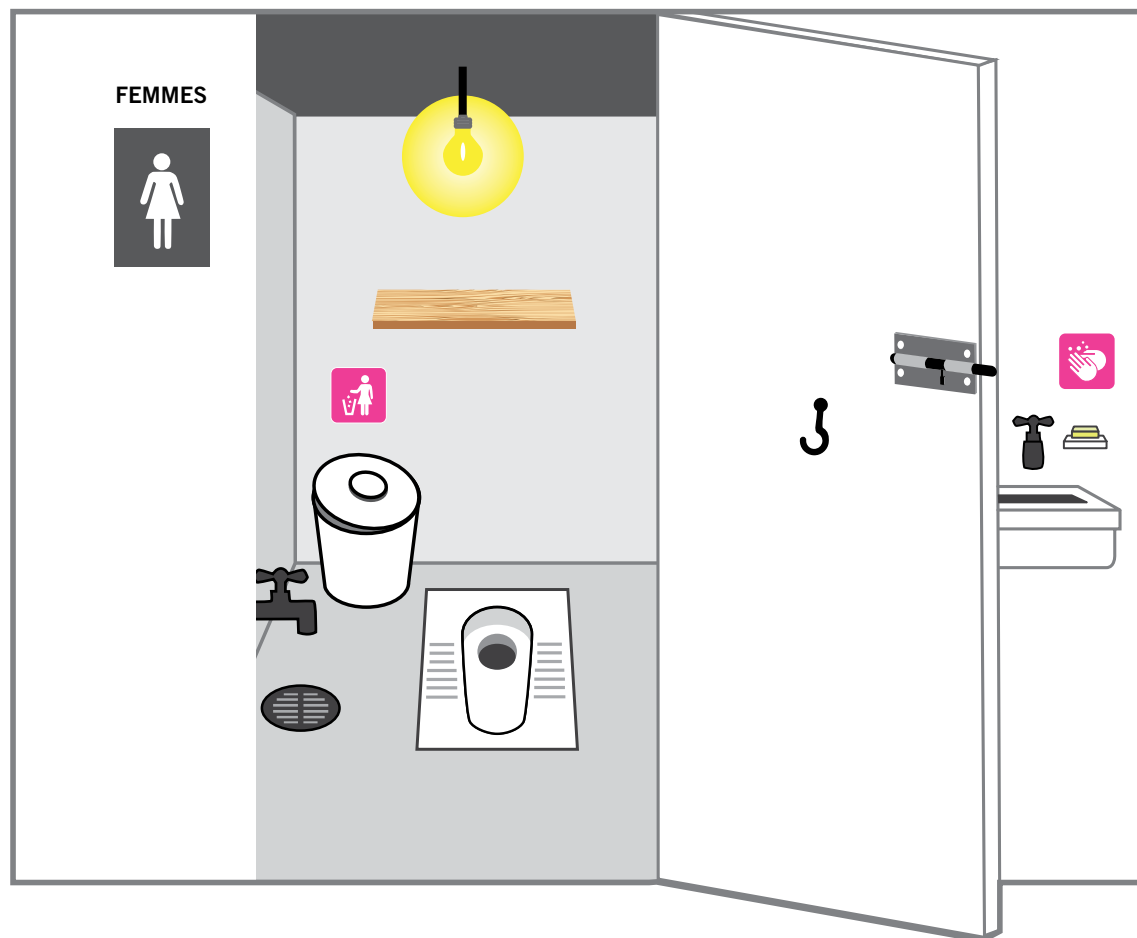
4

SUIVI ET ÉVALUATION

Le suivi de l'accès et de la couverture peut être associé à des consultations régulières de femmes et de jeunes filles pour obtenir leur feedback et s'assurer que les systèmes sont compris et utilisés comme prévu. Pour voir des exemples pertinents d'indicateurs.

APPORTER DES MODIFICATIONS AU DÉBUT EST BEAUCOUP PLUS FACILE QUE DE CORRIGER LES ERREURS UNE FOIS L'INFRASTRUCTURE BÂTIE.

EXEMPLE DE TOILETTES ADAPTÉES AUX FEMMES



Un nombre adapté de toilettes situées dans un endroit sûr et séparées (avec une signalisation claire) des toilettes pour hommes.



Des toilettes sûres et privées équipées d'un verrou intérieur sur la porte



Des signalisations claires indiquant aux jeunes filles et aux femmes de jeter leurs déchets menstruels dans la poubelle



Une étagère avec un crochet pour ranger de manière hygiénique leurs effets personnels.



Source d'éclairage la nuit à l'intérieur et à l'extérieur des toilettes



Eau facilement accessible (dans l'idéal à l'intérieur de la cabine) pour que les jeunes filles et les femmes puissent se laver et nettoyer leurs produits d'hygiène menstruelle.



Des poubelles (avec couvercles) pour éliminer les produits d'hygiène menstruelle usagés.



Des murs, des portes et un toit fabriqués dans des matériaux non transparents sans espaces ou interstices.



Certaines toilettes doivent être accessibles aux personnes déficientes.



RETOUR AU SOMMAIRE

- 1 Introduction
- 2 La formation du personnel à la GHM
- 3 Réalisation d'une évaluation des besoins
- 4 Mise à disposition de produits et de fournitures de GHM
- 5 La GHM et les situations de transit
- 6 La GHM dans les refuges
- 7 **La GHM et la mise à disposition d'installations d'eau et d'assainissement**
- 8 La GHM, l'élimination et la gestion des déchets
- 9 La GHM, la promotion de l'hygiène et les activités d'éducation à la santé
- 10 La GHM et les populations vulnérables
- 11 La GHM et l'éducation
- 12 La GHM et la santé
- 13 La GHM et la protection
- 14 Suivi et évaluation

Pour obtenir davantage de conseils sur l'élaboration d'installations d'eau et d'assainissement qui facilitent la GHM, veuillez vous reporter au : Chapitre 7 (La GHM et la mise à disposition d'installations d'eau et d'assainissement) du Guide complet.

Parmi les autres indicateurs pertinents figurent :

- Chapitre 3 (La formation du personnel à la GHM).
- Chapitre 14 (Suivi et évaluation).



RETOUR AU
SOMMAIRE

- 1 Introduction
- 2 La formation du personnel à la GHM
- 3 Réalisation d'une évaluation des besoins
- 4 Mise à disposition de produits et de fournitures de GHM
- 5 La GHM et les situations de transit
- 6 La GHM dans les refuges
- 7 La GHM et la mise à disposition d'installations d'eau et d'assainissement
- 8 La GHM, l'élimination et la gestion des déchets
- 9 La GHM, la promotion de l'hygiène et les activités d'éducation à la santé
- 10 La GHM et les populations vulnérables
- 11 La GHM et l'éducation
- 12 La GHM et la santé
- 13 La GHM et la protection
- 14 Suivi et évaluation

20

8

LA GHM, L'ÉLIMINATION ET LA GESTION DES DÉCHETS



Les produits d'hygiène menstruelle usagés constituent un flux de déchets important dans les camps ou autres environnements. Voici les principaux facteurs à prendre en considération :

- Les déchets menstruels sont souvent considérés comme gênants et de lourds tabous peuvent exister autour de leur manipulation.
- Lorsque les femmes et les jeunes filles utilisent des produits d'hygiène menstruelle, elles doivent pouvoir les éliminer en toute discrétion et sécurité.
- La gestion des déchets dans les toilettes publiques et les établissements peut être différente des dispositions prises dans les toilettes domestiques et partagées. Considérer chaque contexte séparément.
- Les jeunes filles et les femmes ont l'habitude de jeter leurs déchets menstruels directement dans les toilettes. Dans les latrines raccordées directement à la fosse septique, cette méthode peut être envisageable, mais complique la vidange des canalisations. Dans les autres cas, cela bloque généralement les toilettes et pose des problèmes de maintenance.

1

CONSULTER LES JEUNES FILLES ET LES FEMMES

- Avant de lancer une réponse en matière de GHM, consulter directement les jeunes filles et les femmes sur leurs préférences quant à l'élimination des déchets menstruels.
- Les jeunes filles et les femmes ne veulent généralement pas que quelqu'un (y compris les autres jeunes filles et femmes) voie leurs produits d'hygiène menstruelle usagés.



- Des tabous peuvent également exister autour de la gestion des déchets menstruels, c'est pourquoi des discussions doivent avoir lieu pour s'assurer que les systèmes de collecte des déchets sont utilisés.
- Des tabous importants peuvent également exister autour de l'incinération des déchets menstruels. Aussi, la consultation est essentielle si l'intention est d'utiliser des incinérateurs.
- **Assurer la coordination avec les secteurs concernés :** Faire part des enseignements tirés des secteurs concernés (y compris l'éducation, la santé, les refuges, la protection), car les toilettes de leurs établissements devront tenir compte des implications relatives à la gestion des déchets menstruels. Le système de gestion des déchets devra concerner les établissements ainsi que les foyers.

2

FURNIR DES SOLUTIONS D'ÉLIMINATION DES DÉCHETS MENSTRUELS DANS LES TOILETTES ET LES SALLES D'EAU

- **Une poubelle avec couvercle dans les toilettes publiques, les salles d'eau et au niveau du foyer.** Des signalisations visuelles ou des démonstrations peuvent être nécessaires pour indiquer les comportements d'élimination appropriés.



Poubelle pour les produits de GHM (Oxfam-Nepal)

- **Un système d'élimination à goulotte.** Une goulotte est une solution où les serviettes hygiéniques peuvent être éliminées directement dans une poubelle recouverte verrouillée ou dans une fosse couverte située à l'extérieur des toilettes.



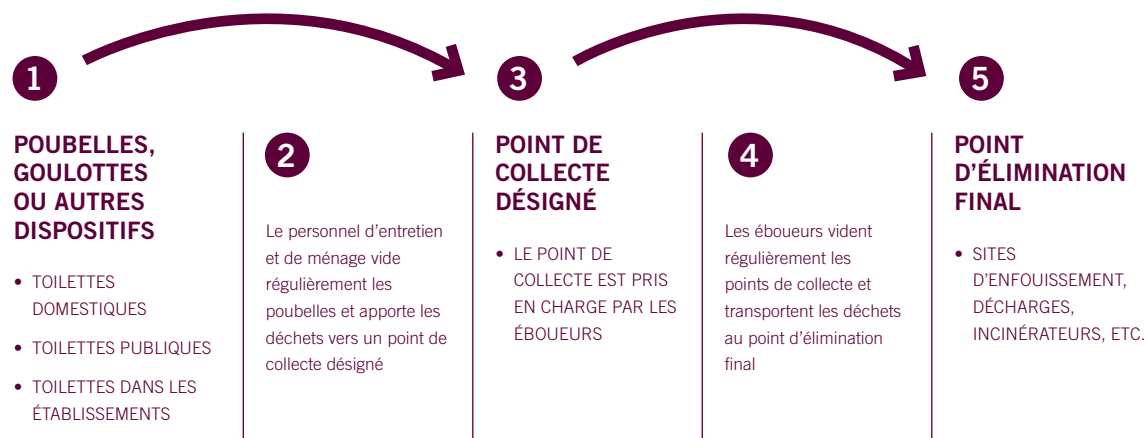
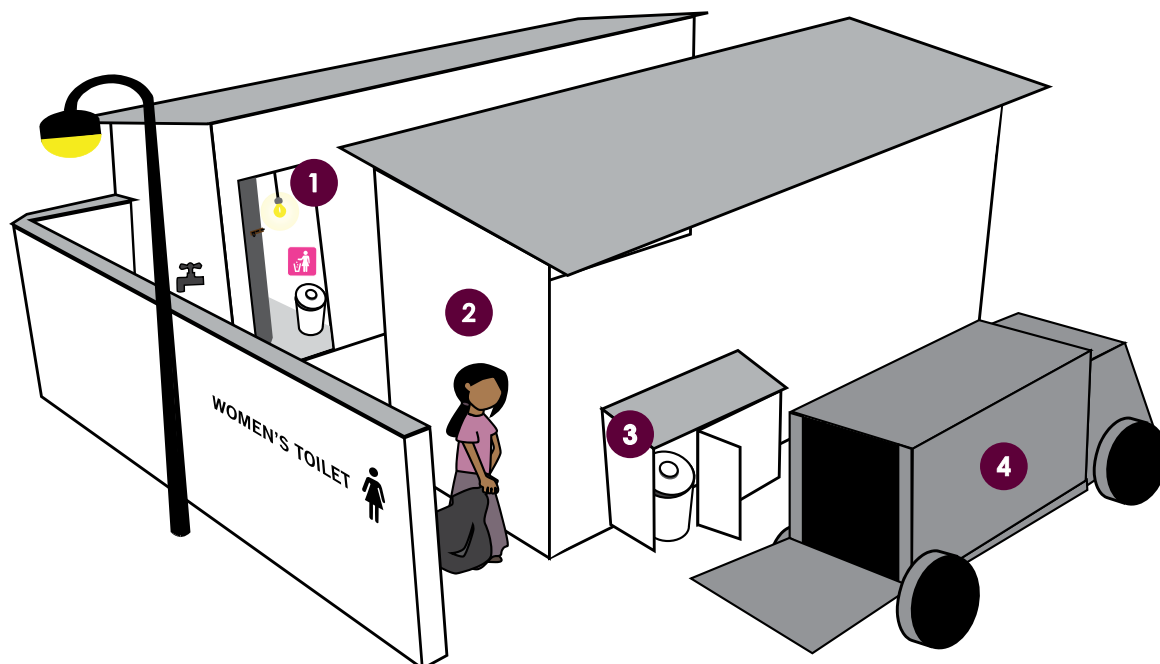
Goulotte d'élimination des produits de GHM (Oxfam-Nepal)

3

METTRE EN PLACE DES SYSTÈMES DE GESTION DES DÉCHETS MENSTRUELS.

- Tous les foyers et établissements (écoles, établissements de santé, espaces de protection) doivent être équipés de systèmes de collecte des déchets prévoyant une élimination discrète des déchets menstruels.
- Informer et impliquer les bénéficiaires et le personnel des établissements dans le processus de collecte des déchets en indiquant notamment les endroits prévus pour les déchets et le calendrier de collecte des déchets.
- Les déchets menstruels peuvent être collectés avec d'autres déchets non dangereux et éliminés en utilisant les mêmes méthodes comme les sites d'enfouissement ou l'incinération contrôlée à condition que les bénéficiaires comprennent et soient à l'aise avec ces pratiques.

SYSTÈME DE GESTION DES DÉCHETS MENSTRUELS



1 POUBELLES, GOULOTTES OU AUTRES DISPOSITIFS

- TOILETTES DOMESTIQUES
- TOILETTES PUBLIQUES
- TOILETTES DANS LES ÉTABLISSEMENTS

2 Le personnel d'entretien et de ménage vide régulièrement les poubelles et apporte les déchets vers un point de collecte désigné

3 POINT DE COLLECTE DÉSIGNÉ

- LE POINT DE COLLECTE EST PRIS EN CHARGE PAR LES ÉBOUEURS

4 Les éboueurs vident régulièrement les points de collecte et transportent les déchets au point d'élimination final

5 POINT D'ÉLIMINATION FINAL

- SITES D'ENFOUISSEMENT, DÉCHARGES, INCINÉRATEURS, ETC.

4 SUIVI ET ÉVALUATION

Le suivi doit avoir lieu régulièrement et mesurer l'absorption, l'acceptabilité ainsi que la couverture. Pour voir des exemples pertinents d'indicateurs, consultez le [lien](#).

S'ENGAGER AVEC LA COMMUNAUTÉ LORS DE L'ÉLABORATION D'UNE SOLUTION POUR S'ASSURER QU'ELLE EST ACCEPTABLE COMPTE TENU DES PRÉFÉRENCES DE LA POPULATION EN MATIÈRE D'ÉLIMINATION ET QU'ELLE RÉPOND À LA NORME WASH DU CONTEXTE.

Pour obtenir davantage de conseils sur l'élaboration de solutions d'élimination et de gestion des déchets pour la GHM, veuillez vous reporter au : Chapitre 8 (La GHM et les solutions d'élimination et de gestion des déchets) du Guide complet.

Autres chapitres concernés :
 • Chapitre 2 (Réalisation d'une évaluation des besoins)
 • Chapitre 14 (Suivi et évaluation)



RETOUR AU SOMMAIRE

- 1 Introduction
- 2 La formation du personnel à la GHM
- 3 Réalisation d'une évaluation des besoins
- 4 Mise à disposition de produits et de fournitures de GHM
- 5 La GHM et les situations de transit
- 6 La GHM dans les refuges
- 7 La GHM et la mise à disposition d'installations d'eau et d'assainissement
- 8 La GHM, l'élimination et la gestion des déchets
- 9 La GHM, la promotion de l'hygiène et les activités d'éducation à la santé
- 10 La GHM et les populations vulnérables
- 11 La GHM et l'éducation
- 12 La GHM et la santé
- 13 La GHM et la protection
- 14 Suivi et évaluation



RETOUR AU
SOMMAIRE

- 1 Introduction
- 2 La formation du personnel à la GHM
- 3 Réalisation d'une évaluation des besoins
- 4 Mise à disposition de produits et de fournitures de GHM
- 5 La GHM et les situations de transit
- 6 La GHM dans les refuges
- 7 La GHM et la mise à disposition d'installations d'eau et d'assainissement
- 8 La GHM, l'élimination et la gestion des déchets
- 9 **La GHM, la promotion de l'hygiène et les activités d'éducation à la santé**
- 10 La GHM et les populations vulnérables
- 11 La GHM et l'éducation
- 12 La GHM et la santé
- 13 La GHM et la protection
- 14 Suivi et évaluation

9

LA GHM, LA PROMOTION DE L'HYGIÈNE ET LES ACTIVITÉS D'ÉDUCATION À LA SANTÉ



Le personnel travaillant dans les situations d'urgence a besoin d'identifier des approches appropriées pour fournir les informations de base sur la santé menstruelle et la promotion de l'hygiène menstruelle auprès des adolescentes et des femmes. Il est important de tenir compte des croyances culturelles, des préoccupations au sujet de l'intimité concernant les installations WASH et de la manière d'éliminer les produits usagés. Cet apprentissage contextuel doit être intégré aux activités existantes de promotion de l'hygiène et d'éducation à la santé. Il est important d'avoir à l'esprit que certaines jeunes filles et femmes peuvent n'avoir jamais évoqué ouvertement la question des menstruations.

1

CONSULTER ET COORDONNER :

- **Consulter les jeunes filles et les femmes :** Avant d'élaborer ou d'adapter du matériel d'éducation à la santé menstruelle et de promotion de l'hygiène menstruelle, consulter les jeunes filles et les femmes pour identifier leurs croyances culturelles, leurs lacunes au niveau des connaissances et leurs préoccupations au niveau de l'intimité autour des menstruations et de leur gestion.
- **Assurer la coordination avec les secteurs concernés :** L'éducation à l'hygiène menstruelle et à la santé menstruelle peut être intégrée dans les programmes de secteurs existants, y compris l'éducation, la santé et la protection.



PROMOTION DE L'HYGIÈNE MENSTRUELLE



Éducation et démonstrations des pratiques d'hygiène pour la gestion des menstruations (nettoyage, change, lavage, etc.)

Informations et démonstrations sur le lavage et le séchage des produits

Informations et démonstrations sur l'élimination hygiénique des produits menstruels

- Organiser des distributions d'ANA dans les écoles et les centres de protection ainsi qu'au sein de la communauté.
- Encourager les acteurs agissant en faveur de l'hygiène à travailler en étroite collaboration avec le personnel chargé du matériel dans le secteur WASH afin d'intégrer la GHM.
- Utiliser des informations contextuelles pour les messages liés aux produits de GHM, pour les préférences culturelles et la conception des installations sanitaires et des installations de lavage.

ÉDUCATION À LA SANTÉ MENSTRUELLE



Éducation sur la puberté et les points essentiels du cycle menstruel

Informations et démonstrations sur les pratiques saines de gestion du cycle menstruel

Éducation pour dissiper les mythes et les tabous culturels néfastes

- Intégrer la Santé génésique et reproductive (SGR) dans les activités d'éducation dispensées pour les jeunes filles et les femmes, y compris dans les activités de sensibilisation et en clinique.
- Intégrer dans les distributions d'ANA un agent de santé capable de répondre aux questions de santé menstruelle qui pourraient se poser lors des activités de promotion de l'hygiène.
- Informer les jeunes filles pubères dans les écoles et les centres d'accueil de la ménarche, des menstruations et des tabous liés aux règles.

Remarque : La promotion de l'hygiène menstruelle et l'éducation à la santé menstruelle doivent être dispensées par le personnel féminin dans des espaces privés sans la présence d'hommes ou de garçons.

2

ÉLABORER OU ADAPTER LE BON MATÉRIEL D'IEC

Élaborer ou adapter le bon matériel d'Information, Éducation et Communication (IEC) : Les résultats des consultations peuvent identifier des lacunes dans les connaissances ou des tabous culturels au sein de la communauté concernant la GHM. Intégrer ces résultats dans les activités existantes de promotion de l'hygiène et d'éducation à la santé. Parmi les facteurs à considérer :

- **En phase aiguë**, du matériel d'IEC doit accompagner les distributions d'ANA, de produits et de fournitures d'hygiène menstruelle. Ils peuvent être modifiés à partir des produits existants en consultant le personnel féminin ou les groupes de femmes existants.
- **En phase chronique**, des méthodologies participatives peuvent être utilisées pour impliquer les femmes et les jeunes filles dans l'élaboration de matériels d'éducation plus adaptés d'un point de vue culturel, d'aides visuelles, de scènes de théâtre communautaire ou de films afin de soulever les questions autour de la GHM.



LA DÉMONSTRATION DE L'UTILISATION DES PRODUITS MENSTRUELS EST ESSENTIELLE POUR ASSURER UNE UTILISATION CORRECTE.

Pour obtenir davantage de conseils sur l'intégration de la GHM dans les activités de promotion de l'hygiène et d'éducation à la santé, veuillez vous reporter au Chapitre 9 (L'intégration de la GHM dans les activités de promotion de l'hygiène et d'éducation à la santé) du Guide complet.

3

SUIVI ET ÉVALUATION

Continuer à recueillir le feedback des jeunes filles et des femmes sur le caractère approprié et utile des activités d'éducation à la santé menstruelle et de promotion de l'hygiène menstruelle en consultation directe avec le public concerné. Pour voir des exemples pertinents d'indicateurs, consultez le [lien](#).

Autres chapitres concernés :

- Chapitre 2 (Réalisation d'une évaluation des besoins)
- Chapitre 14 (Suivi et évaluation)



RETOUR AU SOMMAIRE

- 1 Introduction
- 2 La formation du personnel à la GHM
- 3 Réalisation d'une évaluation des besoins
- 4 Mise à disposition de produits et de fournitures de GHM
- 5 La GHM et les situations de transit
- 6 La GHM dans les refuges
- 7 La GHM et la mise à disposition d'installations d'eau et d'assainissement
- 8 La GHM, l'élimination et la gestion des déchets
- 9 **La GHM, la promotion de l'hygiène et les activités d'éducation à la santé**
- 10 La GHM et les populations vulnérables
- 11 La GHM et l'éducation
- 12 La GHM et la santé
- 13 La GHM et la protection
- 14 Suivi et évaluation



RETOUR AU
SOMMAIRE

- 1 Introduction
- 2 La formation du personnel à la GHM
- 3 Réalisation d'une évaluation des besoins
- 4 Mise à disposition de produits et de fournitures de GHM
- 5 La GHM et les situations de transit
- 6 La GHM dans les refuges
- 7 La GHM et la mise à disposition d'installations d'eau et d'assainissement
- 8 La GHM, l'élimination et la gestion des déchets
- 9 La GHM, la promotion de l'hygiène et les activités d'éducation à la santé
- 10 La GHM et les populations vulnérables**
- 11 La GHM et l'éducation
- 12 La GHM et la santé
- 13 La GHM et la protection
- 14 Suivi et évaluation

10

LA GHM ET LES POPULATIONS VULNÉRABLES



Les jeunes filles et les femmes vulnérables sont les personnes plus exposées au risque dans un contexte donné. Il s'agit des jeunes filles et des femmes très pauvres, d'orphelines, de personnes issues de groupes autochtones ou minoritaires ou de personnes atteintes d'une déficience physique ou intellectuelle. Ces populations peuvent rencontrer des difficultés particulières en matière de GHM en cas d'urgence :

- Des fonds pour l'achat de fournitures d'hygiène menstruelle.
- Un accès limité aux installations WASH en raison de l'emplacement, de l'accessibilité ou de restrictions sociales autour de l'utilisation.
- Un niveau d'alphabétisation moindre et une difficulté d'accès aux informations sur la GHM.
- Restrictions éventuellement accrues de l'accès à l'hygiène menstruelle en raison de croyances traditionnelles ou culturelles.
- Réseaux de soutien social réduits.
- Risque accru d'abus et d'autres formes de violence sexiste.

LES DIFFICULTÉS EN MATIÈRE DE GHM RENCONTRÉES PAR LES JEUNES FILLES ET LES FEMMES ATTEINTES D'UNE DÉFICIENCE

Déficiences physiques

- Peuvent avoir besoin d'aide pour changer et laver leurs produits d'hygiène menstruelle.
- Les installations WASH peuvent ne pas être accessibles.

Déficiences visuelles :

- Incapacité à voir les fuites de sang ou d'en mesurer l'ampleur
- Peuvent avoir besoin d'aide pour changer et laver leurs produits d'hygiène menstruelle.
- Peuvent ne pas être en mesure de voir ou de lire les informations sur la GHM.

Déficiences du développement :

- Peuvent être incapables de communiquer leur gêne ou douleur.
- Peuvent avoir besoin d'aide pour changer et laver leurs produits d'hygiène menstruelle.
- Peuvent se changer dans des endroits inappropriés
- Peuvent ne pas comprendre les informations et les activités autour de la GHM.

(WaterAid/Menstrual Hygiene Matters, 2012)

1

IDENTIFIER, CONSULTER ET COORDONNER :

- **Identifier les jeunes filles et les femmes vulnérables**, ce qui peut être difficile compte tenu de leur mobilité réduite. Entreprendre des efforts de suivi en continu, en procédant entre autres à des enquêtes auprès des ménages, du SAD, des distributions d'ANA et en menant des discussions avec les informateurs clés.
- L'engagement auprès des groupes communautaires (à savoir les organisations de personnes déficientes, les associations de parents (pour les enfants déficients), ou les organisations religieuses) peut contribuer à identifier et à soutenir finalement les jeunes filles et les femmes vulnérables et leurs soignantes, et à améliorer la couverture et la distribution des services de GHM.

Consulter les jeunes filles et les femmes vulnérables ainsi que les soignantes

(le cas échéant) pour :

- Connaître leurs expériences et leurs difficultés particulières liées à la gestion des menstruations
- Comprendre comment les organisations peuvent mieux les aider pour répondre à ces besoins en matière de GHM, y compris en ce qui concerne les fournitures, l'accès aux installations WASH et les besoins d'informations.



L'ENGAGEMENT AUPRÈS DES GROUPES COMMUNAUTAIRES PEUT CONTRIBUER À IDENTIFIER LES JEUNES FILLES ET LES FEMMES VULNÉRABLES ET LEURS SOIGNANTES.

- Assurer la coordination avec d'autres secteurs, notamment WASH et Protection, en faisant part des enseignements tirés des consultations avec les bénéficiaires.



2

METTRE À DISPOSITION DES FOURNITURES ET DES PRODUITS DE GHM

Les populations vulnérables peuvent rencontrer un défi majeur qui est celui de pouvoir accéder régulièrement aux distributions d'ANA de GHM ou à d'autres services liés à la GHM. Il s'agit également de :

- Fournir des quantités supplémentaires de produits sanitaires (serviettes hygiéniques, tissus, etc.) et savon (toilette et lessive). Dans certains cas, d'autres articles comme un réservoir d'eau supplémentaire ou une couche de protection doivent être mis à disposition.
- Veiller à ce que les centres de distribution (ou tout autre lieu utilisé pour les distributions) soient accessibles aux personnes atteintes d'une déficience physique ou qu'ils soient culturellement adaptés pour être fréquentés par les jeunes filles et les femmes marginalisées.

3

CONSTRUIRE DES INFRASTRUCTURES WASH ACCESSIBLES ET ADAPTÉES AUX FEMMES

Étant donné que les jeunes filles et les femmes présentant une déficience physique peuvent être dans l'incapacité d'accéder facilement et dans des conditions hygiéniques aux installations WASH, une aide et des fournitures de substitution doivent être mises à disposition. Parmi les facteurs à considérer :

- Mettre au point des installations qui répondent mieux à leurs besoins particuliers et conçues en consultation directe avec les jeunes filles, les femmes déficientes et leurs soignantes.
- Les modifications peuvent passer par des portes plus larges, des poignées plus grandes, un espace plus important dans les toilettes (accessible à la fois pour une fille/une femme et sa soignante si nécessaire), la présence de chaises ou de tabourets dans les toilettes, d'un sol antidérapant, d'inclinaisons ou de rampes d'accès à l'entrée.

4

FOURNIR DES INFORMATIONS SUR LA GHM

L'éducation à la GHM et la promotion de l'hygiène peuvent être adaptées pour tenir compte du niveau de développement des jeunes filles et des femmes vulnérables. Ces populations sont souvent exclues des possibilités d'éducation et peuvent avoir moins de connaissances sur les menstruations, la puberté et la santé reproductive.

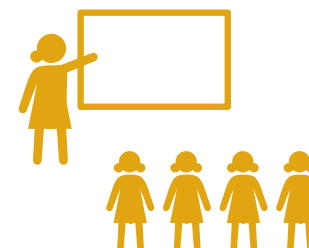
- Les formats des informations peuvent nécessiter une adaptation à certaines déficiences.
- Une sensibilisation directe des agents de santé et d'hygiène dans les foyers des jeunes filles et des femmes déficientes ou des jeunes déscolarisés peut s'avérer nécessaire.
- Impliquer les soignantes des jeunes filles et des femmes déficientes mentales ou physiques qui peuvent dépendre de leur aide pour la GHM. Les informations doivent être données directement aux soignantes sur la manière dont elles peuvent assurer la GHM en toute sécurité et dans le respect de la sensibilité.

5

SUIVI ET ÉVALUATION



Comme les jeunes filles et les femmes vulnérables sont susceptibles de ne pas bénéficier des activités de suivi et d'évaluation habituelles en raison d'une visibilité limitée et d'une mobilité réduite, le personnel doit assurer ce suivi de manière proactive auprès d'elles et/ou de leurs soignantes. Cet enseignement peut être utilisé pour améliorer les programmes et défendre les besoins des jeunes filles et des femmes vulnérables (et de leurs soignantes) au niveau des organisations, des groupes de travail et d'autres instances pertinentes.



VEILLER À CE QUE LES DISTRIBUTIONS DE PRODUITS DE GHM SOIENT ACCESSIBLES ET ADAPTÉES D'UN POINT DE VUE CULTUREL POUR QUE LES FEMMES DÉFICIENTES OU MARGINALISÉES PUISSENT Y PARTICIPER.



RETOUR AU SOMMAIRE

- Introduction
- La formation du personnel à la GHM
- Réalisation d'une évaluation des besoins
- Mise à disposition de produits et de fournitures de GHM
- La GHM et les situations de transit
- La GHM dans les refuges
- La GHM et la mise à disposition d'installations d'eau et d'assainissement
- La GHM, l'élimination et la gestion des déchets
- La GHM, la promotion de l'hygiène et les activités d'éducation à la santé
- La GHM et les populations vulnérables
- La GHM et l'éducation
- La GHM et la santé
- La GHM et la protection
- Suivi et évaluation

Pour obtenir davantage de conseils sur l'élaboration de la GHM auprès des populations vulnérables, veuillez vous reporter au Chapitre 10 (La GHM dans les refuges) du Guide complet.



RETOUR AU
SOMMAIRE

- 1 Introduction
- 2 La formation du personnel à la GHM
- 3 Réalisation d'une évaluation des besoins
- 4 Mise à disposition de produits et de fournitures de GHM
- 5 La GHM et les situations de transit
- 6 La GHM dans les refuges
- 7 La GHM et la mise à disposition d'installations d'eau et d'assainissement
- 8 La GHM, l'élimination et la gestion des déchets
- 9 La GHM, la promotion de l'hygiène et les activités d'éducation à la santé
- 10 La GHM et les populations vulnérables
- 11 La GHM et l'éducation
- 12 La GHM et la santé
- 13 La GHM et la protection
- 14 Suivi et évaluation

26

11 LA GHM ET L'ÉDUCATION



Dans de nombreux milieux pauvres en ressources, les menstruations peuvent avoir un impact négatif sur l'éducation des jeunes filles. Cela vaut particulièrement dans les situations d'urgence où l'on observe un manque de toilettes privées et sûres, de produits et de fournitures d'hygiène menstruelle ainsi que d'informations sur la GHM (notamment la ménarche), des facteurs qui peuvent tous avoir un impact négatif sur la capacité d'une fille à aller à l'école.

1 CONSULTER ET COLLABORER

- **Consulter les jeunes filles et les enseignantes.** Avant d'amorcer une réponse en matière de GHM, consulter les élèves adolescentes et les enseignantes sur les besoins et les difficultés liés à la GHM. Le fait de consulter les jeunes filles permettra d'informer également sur les types de serviettes hygiéniques à mettre à disposition (par exemple serviettes hygiéniques jetables, serviettes hygiéniques réutilisables ou tissus).
- **Assurer la coordination avec les acteurs WASH** concernant la conception et la construction des toilettes et des activités WASH à l'école (y compris la promotion de l'hygiène).

LES TOILETTES DANS LES ÉCOLES DOIVENT GARANTIR L'INTIMITÉ, LA DIGNITÉ ET LA SÉCURITÉ DES ÉTUDIANTS ET DU PERSONNEL.

Pour obtenir davantage de conseils sur l'intégration de la GHM dans les espaces éducatifs, veuillez vous reporter au Chapitre 11 (La GHM et l'éducation) du Guide complet.

2 VEILLER À CE QUE DES TOILETTES ADAPTÉES AUX FEMMES SOIENT DISPONIBLES

Les installations sanitaires dans les écoles doivent garantir l'intimité, la dignité et la sécurité des étudiants et du personnel. Se reporter au [lien](#) pour avoir un exemple de toilettes adaptées aux femmes.

3 CONSTITUER UN STOCK D'URGENCE DE PRODUITS D'HYGIÈNE MENSTRUELLE

Une réserve d'urgence (constituée de serviettes hygiéniques, sous-vêtements) doit être mise à disposition des jeunes filles qui manquent de fournitures ou qui ne sont pas préparées à prendre en charge leurs règles à l'école.

- La communauté scolaire doit être engagée sur la meilleure façon de faire en sorte que les serviettes hygiéniques soient bien conservés pour les jeunes filles et qu'elles ne soient pas données ou vendues et également que les jeunes filles se sentent à l'aise pour demander ces produits en cas de besoin. (À savoir que les enseignantes peuvent aussi avoir besoin de fournitures.)
- Au même titre que les élèves, les enseignantes et le personnel de l'école peuvent avoir besoin de produits d'hygiène menstruelle afin de pouvoir enseigner efficacement tout au long de la journée sans crainte de fuites.

Autres chapitres concernés :

- Chapitre 2 (Réalisation d'une évaluation des besoins)
- Chapitre 3 (La formation du personnel à la GHM)

4 FOURNIR DES INFORMATIONS SUR LA GHM

La promotion de l'hygiène menstruelle et l'éducation à la santé menstruelle doivent être dispensées aux élèves jeunes filles par une animatrice et menées dans des espaces sûrs et privés.

- Tenir compte des croyances locales et de la compréhension de la GHM (par le biais de consultations auprès des jeunes filles), y compris des tabous qui entourent les menstruations.
- Si les enseignantes ne sont pas disponibles, un agent de santé, un membre du personnel de protection ou une femme de confiance dans la communauté peut mener ces séances.

5 SUIVI ET ÉVALUATION

Le feedback recueilli auprès des élèves jeunes filles et des enseignantes peut être utilisé pour suivre l'accès aux installations, la disponibilité des produits et la mise à disposition des informations. Cela peut encore être renforcé par l'observation directe des installations et l'examen des documents de suivi. Pour voir des exemples pertinents d'indicateurs.



Dans la plupart des contextes, les établissements de santé sont considérés comme des espaces « adaptés aux femmes » dans lesquels les femmes se rendent dans toute une série de services pour elles-mêmes et leur famille. Les établissements de santé offrent donc une occasion importante de cibler les femmes et les jeunes filles en leur apportant du soutien, des produits et des informations au niveau de la GHM.

1

CONSULTER ET COLLABORER

- **Consulter les jeunes filles et les femmes** pour déterminer les difficultés liées aux menstruations.
- **Assurer la coordination avec les acteurs WASH** en ce qui concerne la mise à disposition de toilettes adaptées aux femmes, l'élimination des déchets menstruels et la promotion de l'hygiène menstruelle.

2

ASSURER L'ACCÈS AUX TOILETTES ADAPTÉES AUX FEMMES (ET LE CAS ÉCHÉANT, AUX SALLES D'EAU) DANS LES ÉTABLISSEMENTS DE SANTÉ

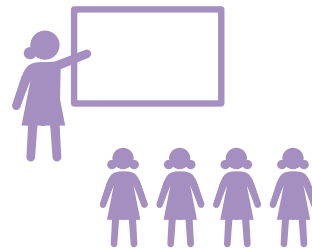
Il arrive que les femmes doivent patienter de longues heures ou qu'elles soient hospitalisées et qu'elles aient donc besoin d'un accès à des toilettes adaptées. De plus, la mise à disposition de toilettes adaptées pour le personnel permet aux agents de santé femmes de gérer plus facilement leurs règles pendant la journée de travail. Voir le schéma de toilettes adaptées aux femmes page 19.

3

CONSTITUER UN STOCK D'URGENCE DE PRODUITS D'HYGIÈNE MENSTRUELLE

L'établissement de santé doit constituer un stock d'urgence de produits de GHM (à savoir de serviettes hygiéniques, sous-vêtements) adaptés au contexte local. Les produits doivent être disponibles pour :

- Les jeunes filles et les femmes en attente de services susceptibles de ne pas être préparées à leurs règles.
- Les jeunes filles et les femmes avec certaines indications cliniques qui peuvent avoir besoin de produits de GHM supplémentaires (par exemple en cas de saignements post-partum, d'hémorragies utérines liées à la contraception, de saignements post-avortement ou d'incontinence).



4

INTÉGRER LA SANTÉ MENSTRUELLE DANS LES ACTIVITÉS D'ÉDUCATION :

Les éducateurs en santé qui organisent des séances d'information dans les salles d'attente des établissements ou dans le cadre d'activités de sensibilisation habituelles peuvent intégrer la GHM dans des séances d'information existantes. Voici les principaux facteurs à prendre en considération :

- Les femmes et les jeunes filles doivent être réunies en privé pour bénéficier de la campagne d'information en matière de GHM (par exemple par l'intermédiaire d'enseignements, de matériel d'IEC)
- La collaboration avec d'autres secteurs peut créer des opportunités ou des lieux supplémentaires pour informer sur la santé et la GHM, comme lors des distributions d'ANA, des groupes de femmes, dans les centres de jeunes et les écoles.
- Les jeunes filles à l'approche de la ménarche doivent être une population cible clé pour l'éducation à la santé menstruelle.

5

SUIVI ET ÉVALUATION

Cela peut se faire par le biais de la consultation des jeunes filles et des femmes, de l'observation directe des toilettes (et des salles d'eau) et de l'examen des dossiers de suivi des fournitures. Pour voir des exemples pertinents d'indicateurs, consultez le [lien](#).

Pour obtenir davantage de conseils sur l'intégration de la GHM dans les établissements de santé, veuillez vous reporter au : **Chapitre 12 : (La GHM et la santé) du Guide complet.**

Autres chapitres concernés :

- Chapitre 2 (Réalisation d'une évaluation des besoins)
- Chapitre 3 (La formation du personnel à la GHM)



RETOUR AU
SOMMAIRE

- 1 Introduction
- 2 La formation du personnel à la GHM
- 3 Réalisation d'une évaluation des besoins
- 4 Mise à disposition de produits et de fournitures de GHM
- 5 La GHM et les situations de transit
- 6 La GHM dans les refuges
- 7 La GHM et la mise à disposition d'installations d'eau et d'assainissement
- 8 La GHM, l'élimination et la gestion des déchets
- 9 La GHM, la promotion de l'hygiène et les activités d'éducation à la santé
- 10 La GHM et les populations vulnérables
- 11 La GHM et l'éducation
- 12 La GHM et la santé
- 13 La GHM et la protection
- 14 Suivi et évaluation



RETOUR AU
SOMMAIRE

- 1 Introduction
- 2 La formation du personnel à la GHM
- 3 Réalisation d'une évaluation des besoins
- 4 Mise à disposition de produits et de fournitures de GHM
- 5 La GHM et les situations de transit
- 6 La GHM dans les refuges
- 7 La GHM et la mise à disposition d'installations d'eau et d'assainissement
- 8 La GHM, l'élimination et la gestion des déchets
- 9 La GHM, la promotion de l'hygiène et les activités d'éducation à la santé
- 10 La GHM et les populations vulnérables
- 11 La GHM et l'éducation
- 12 La GHM et la santé
- 13 La GHM et la protection**
- 14 Suivi et évaluation

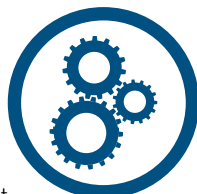
13 LA GHM ET LA PROTECTION



Les espaces de protection en cas d'urgence sont souvent le point d'entrée le plus sûr pour les femmes et les jeunes filles souhaitant accéder à certains types de services et d'informations liés à la GHM. Les règles peuvent avoir des conséquences sur la capacité des femmes et des jeunes filles à se déplacer confortablement dans un contexte d'urgence, notamment sur leur capacité à accéder à des ressources et des programmes de soutien. Cela peut inclure les services offerts par les espaces sûrs pour les femmes, les Espaces amis des enfants (EAE) et les centres de jeunes.

1 CONSULTER ET COLLABORER

- **Consulter les jeunes filles et les femmes** : Une brève consultation doit avoir lieu avant d'entreprendre une activité de GHM. Les jeunes filles et les femmes doivent être consultées séparément pour améliorer leur confort.
- **Coordonner** : Comme les jeunes filles et les femmes peuvent être plus à l'aise pour discuter de la GHM dans des espaces de protection, il est essentiel que les acteurs de la Protection servent de défenseurs. Il s'agit notamment de partager ces préoccupations avec les secteurs concernés comme WASH, l'éducation et les ANA.



2 VEILLER À CE QUE DES TOILETTES ADAPTÉES AUX FEMMES SOIENT DISPONIBLES

Grâce à la collaboration avec les acteurs du secteur WASH, veiller à ce que les toilettes conçues et construites dans les EAE, les centres de jeunes ou les espaces sûrs pour les femmes intègrent des mesures favorables aux femmes. De plus, la mise à disposition de toilettes adaptées pour le personnel permet aux agents de protection femmes de gérer plus facilement leurs règles pendant la journée de travail. Voir page 19 pour avoir un exemple de toilettes adaptées aux femmes.

3 CONSTITUER UN STOCK D'URGENCE DE PRODUITS D'HYGIÈNE MENSTRUELLE

Conserver un stock d'urgence de produits d'hygiène menstruelle (y compris de sous-vêtements) pour les jeunes filles et les femmes qui n'ont pas accès aux fournitures ou ne sont pas préparées à gérer leurs règles lorsqu'elles se rendent dans ces espaces. Les EAE, les centres de jeunes et les espaces sûrs pour les femmes peuvent également être utilisés pour distribuer et faire la démonstration de l'utilisation des produits et des fournitures de GHM, en particulier lorsqu'il s'agit de cibler les populations vulnérables (comme les adolescentes).

4 ASSURER LA PROMOTION DE L'HYGIÈNE MENSTRUELLE ET DE L'ÉDUCATION À LA SANTÉ

Les espaces de protection peuvent être des lieux utiles pour apporter des informations essentielles en matière de GHM, assurer la promotion de l'hygiène et l'éducation à la santé des femmes et des jeunes filles.

- Toutes les sessions doivent être menées dans un espace sûr et privé (sans hommes ou garçons)
- Voir si les séances doivent être menées séparément ou avec les adolescentes et les femmes.
- Si le personnel féminin n'est pas disponible, faire en sorte qu'un agent de santé ou un agent assurant la promotion de l'hygiène donne ces instructions aux femmes et aux jeunes filles dans l'espace de protection.

5 SUIVI ET ÉVALUATION

Cela peut se faire par le biais de la consultation des jeunes filles et des femmes, de l'observation directe des toilettes et de l'examen des dossiers de suivi des fournitures. Pour voir des exemples pertinents d'indicateurs, consultez la page 27.

Pour obtenir davantage de conseils sur l'intégration de la GHM dans les espaces de protection, veuillez vous reporter au **Chapitre 13 (La GHM et la protection) du Guide complet.**

Autres chapitres concernés :

- Chapitre 2 (Réalisation d'une évaluation des besoins)
- Chapitre 3 (La formation du personnel à la GHM)



Pour veiller à ce que les programmes de GHM soient bien conçus, maintenus et améliorés, un suivi et une évaluation (S&E) réguliers et continus doivent être menés. Chaque fois que cela est possible, intégrer la GHM. Le S&E doivent être intégrés dans les activités en cours de S&E.

1

PRINCIPAUX DOMAINES D'APPRENTISSAGE DU S&E :

- Les approches utilisées pour la distribution et la démonstration de l'utilisation des produits et des fournitures de GHM ont-elles été efficaces pour atteindre toutes les jeunes filles et les femmes ? (Pourquoi ou pourquoi pas ?)
- Les produits d'hygiène menstruelle étaient-ils acceptables au niveau de la conception et adaptés au niveau de la quantité ?
- Toutes les jeunes filles ont-elles accès à des installations adéquates pour prendre en charge leurs menstruations (toilettes, salles d'eau ou espace chez elles) ?
- Les jeunes filles et les femmes se sentent-elles en sécurité et à l'aise pour gérer leurs menstruations dans les installations d'assainissement ou de bain mises à leur disposition ? (Pourquoi ou pourquoi pas ?)

- Les jeunes filles et les femmes se sentent-elles en sécurité et à l'aise pour nettoyer leurs produits d'hygiène menstruelle dans les installations existantes ou chez elles/dans les refuges ? (Pourquoi ou pourquoi pas ?)
- Comment les jeunes filles et les femmes font-elles sécher leurs produits d'hygiène menstruelle ?
- Comment les jeunes filles et les femmes éliminent-elles leurs produits d'hygiène menstruelle usagés ?
- Les jeunes filles et femmes ont-elles bénéficié d'une campagne d'information en matière de GHM ? Ces informations leur ont-elles été utiles ? Comment pourraient-elles être améliorées ?



2

TYPES DE MÉTHODES

Un plan de S&E doit faire appel à un ensemble combiné de méthodes d'évaluation qualitative et quantitative.

MÉTHODES QUALITATIVES

Au-delà de l'évaluation des besoins, les méthodes qualitatives peuvent être utilisées pour recueillir du feedback en continu auprès des jeunes filles et des femmes sur leurs perceptions de la réponse, des difficultés et des obstacles ainsi que des possibilités d'amélioration.

MÉTHODES QUANTITATIVES

Les questions sur la GHM doivent être intégrées dans les activités de S&E ou introduites si nécessaire comme nouvelle activité. Cela peut fournir des enseignements explicites sur la quantité et la portée des activités de réponse.



RETOUR AU SOMMAIRE

- 1 Introduction
- 2 La formation du personnel à la GHM
- 3 Réalisation d'une évaluation des besoins
- 4 Mise à disposition de produits et de fournitures de GHM
- 5 La GHM et les situations de transit
- 6 La GHM dans les refuges
- 7 La GHM et la mise à disposition d'installations d'eau et d'assainissement
- 8 La GHM, l'élimination et la gestion des déchets
- 9 La GHM, la promotion de l'hygiène et les activités d'éducation à la santé
- 10 La GHM et les populations vulnérables
- 11 La GHM et l'éducation
- 12 La GHM et la santé
- 13 La GHM et la protection
- 14 Suivi et évaluation



RETOUR AU SOMMAIRE

- 1  Introduction
- 2  La formation du personnel à la GHM
- 3  Réalisation d'une évaluation des besoins
- 4  Mise à disposition de produits et de fournitures de GHM
- 5  La GHM et les situations de transit
- 6  La GHM dans les refuges
- 7  La GHM et la mise à disposition d'installations d'eau et d'assainissement
- 8  La GHM, l'élimination et la gestion des déchets
- 9  La GHM, la promotion de l'hygiène et les activités d'éducation à la santé
- 10  La GHM et les populations vulnérables
- 11  La GHM et l'éducation
- 12  La GHM et la santé
- 13  La GHM et la protection
- 14  Suivi et évaluation

Toute une série de méthodes peut être utilisée (souvent combinées) pour éclairer ou améliorer une réponse au niveau de la GHM. Vous trouverez un résumé des principales méthodes ci-dessous :



MÉTHODES D'ÉVALUATION	
GROUPES DE DISCUSSION (GD)	<p>Les GD sont un moyen idéal de discuter des sujets sensibles tels que la GHM. Voici les principaux facteurs à prendre en considération :</p> <ul style="list-style-type: none"> • Rassembler des groupes de 8 à 10 participantes dans un espace sécurisé et privé. • Dispenser les séances (si cela est adapté d'un point de vue culturel) en groupes d'âge segmentés (à savoir en groupes de jeunes filles (de 12 à 18 ans) et de femmes (de 19 à 45 ans). Une segmentation supplémentaire peut être nécessaire. • Le personnel féminin doit organiser le GD en partenariat avec une personne du contexte local dans un espace sécurisé et privé. • Utiliser l'échantillonnage téléologique ou sélectif durant la phase aiguë. Les critères de sélection doivent représenter la norme (réponse moyenne) et les cas plus vulnérables (c'est-à-dire les adolescentes, les personnes déficientes, pauvres). Lorsque les conditions se stabilisent, l'échantillonnage de probabilité peut être utilisé.
ENTREVUES EN FACE-À-FACE	<p>Entrevues avec les répondants clés : Les mener avec des personnes telles que des femmes membres du Comité WASH ou des membres du personnel qui travaillent de façon intensive avec les femmes et les jeunes filles dans la communauté et sont mieux à même de comprendre les enjeux auxquels est confrontée la communauté.</p> <p>Entrevues semi-directives : Les mener avec un certain nombre d'adolescentes et de femmes qui peuvent ne pas se sentir à l'aise à l'idée de discuter de la GHM en groupes ou qui sont en mesure de mieux comprendre un cadre privé.</p> <p>Voici les principaux facteurs à prendre en considération :</p> <ul style="list-style-type: none"> • Les mener avec des personnes clés comme les femmes membres du Comité WASH et un certain nombre de jeunes filles et de femmes dans la population cible. • Mener assez d'entrevues pour veiller à ce qu'un éventail de perspectives soit saisi (surtout si aucune des autres méthodes d'évaluation n'est utilisée). • Le personnel féminin doit les organiser en partenariat avec une personne du contexte local dans un espace sécurisé et privé.
TABLEAUX À POCHETTE OU CARTES DE VOTE	<p>Une méthode participative pour évaluer les préférences des gens dans un format interactif et privé où les personnes sont invitées à « voter » anonymement. Cette méthode est souvent associée aux GD. Lorsque cela est possible, des photos ou des dessins peuvent être utilisés pour décrire une activité ou un élément. Cette technique est utile pour les sujets sensibles liés à la GHM et au secteur WASH.</p>

MÉTHODES D'ÉVALUATION	
CARTOGRAPHIE PARTICIPATIVE	<p>Une méthode participative dans laquelle des petits groupes de participants dessinent des cartes de leurs communautés (y compris des installations sanitaires) et indiquent les endroits sur les cartes où ils se sentent en sécurité et où ce n'est pas le cas. Organiser une discussion directement après un bref moment de dessin au cours de laquelle les participants expliquent l'aspect sécurité de chacun des points indiqués sur leurs cartes.</p>
LISTE DE VÉRIFICATION D'OBSERVATION	<p>Une méthode rapide pour évaluer le contexte situationnel ou voir si les diverses composantes de la réponse en matière de GHM ont été mises en place ou maintenues au fil du temps.</p> <ul style="list-style-type: none"> • Ajouter à la liste de vérification des questions orientées sur la GHM, notamment aux listes de vérification existantes en matière de M&E utilisées par différents secteurs (tels que WASH, Éducation, etc.). • Utiliser les listes de vérification d'observation à différentes phases de la réponse, y compris au début de la situation d'urgence pour évaluer la situation ou la capacité, puis plus tard au cours d'activités de S&E de routine.
ENQUÊTES	<p>Une méthode d'évaluation des études sur le Suivi après distribution (SAD) ou les Connaissances, attitudes et pratiques (CAP). Quelques questions fondamentales orientées sur la GHM peuvent être ajoutées aux outils de sondage sectoriel existants.</p> <p>Voici les principaux facteurs à prendre en considération :</p> <ul style="list-style-type: none"> • Étudier si la culture de la population est suffisamment ouverte sur la GHM pour que les réponses soient réalistes et non biaisées. • Lors de la formation des agents chargés de recueillir les données, sensibiliser les hommes et les femmes sur la façon de poser de manière professionnelle les questions liées à la GHM. Toutefois, il est toujours préférable que ce soit les femmes qui posent toutes les questions liées à la GHM lors des enquêtes. • Regarder si le lieu où s'effectue l'enquête procure suffisamment d'intimité pour recueillir les informations nécessaires.















Ressources annexes : Vous trouverez davantage d'informations et d'outils sur les méthodes d'évaluation dans le Guide complet. Il s'agit notamment du Chapitre 14 : Suivi et évaluation de la GHM

CITATIONS

1. Bishop, E., Dunn, J., Gregory, L., Murphy, E., Romero-Amaya, D., & Spector, A. (2014). Sanitary Kit Distribution within NRC Education Programs: Supporting Girls' Education in Ethiopia, Kenya, Somalia and South Sudan. New York City.
2. Hayden, T. (2012). Menstrual Hygiene Management in Emergencies: Taking stock of support from UNICEF and partners. New York City. Extrait de : https://www.unicef.org/wash/schools/files/MHM_in_Emergencies-vConf.pdf
3. House, S., Mahon, T., & Cavil, S. (2012). Menstrual Hygiene Matters: A resource for improving menstrual hygiene around the world. (First Edit). London: WaterAid. Extrait de : <http://www.wateraid.org/what-we-do/our-approach/research-and-publications/view-publication?id=02309d73-8e41-4d04-b2ef-6641f6616a4f>
4. House (2016). Considerations for selecting sanitary protection and incontinence materials for refugee contexts by S. UNHCR: Geneva. Extrait de : <http://wash.unhcr.org/download/considerations-for-selecting-sanitary-protection-and-incontinence-materials-for-refugee-contexts/>
5. House, S. (2013). Course Report: ToT in Menstrual Hygiene Management (MHM) in Emergencies for Emergency WASH Trainers. (April), 1–21.
6. International Federation of the Red Cross and Red Crescent Societies (IFRC) (2013). Menstrual Hygiene: What's the fuss? Piloting menstrual hygiene management (MHM) kits for emergencies in Bwagiriza refugee camp, Burundi. Geneva. Extrait de : https://watsanmissionassistant.wikispaces.com/file/view/IFRC_MHM+Kits+for+Emergencies_Case+Study_Final.pdf
7. International Federation of the Red Cross and Red Crescent Societies (IFRC). (2013). Operational research on menstrual hygiene management (MHM) kits for emergencies. Bwagiriza. Extrait de : <http://www.elrha.org/researchdatabase/final-report-operational-research-menstrual-hygiene-management-kit-emergencies/>
8. Inter-agency Network for Education in Emergencies (INEE) Gender Task Team. (n.d.). Gender Responsive School Sanitation, Health and Hygiene. New York City: Inter-agency Network for Education in Emergencies (INEE). Extrait de http://toolkit.ineesite.org/toolkit/INEEcms/uploads/1042/Gender_Strategies_in_Emergencies.PDF
9. Nawaz, J., Lal, S., Raza, S., & House, S. (2006). Screened Toilet, Bathing and Menstruation Units for the Earthquake Response in NWFP, 1 Pakistan (pp. 514–517). Colombo: 32nd WEDC International Conference. Extrait de : <http://wedc.lboro.ac.uk/resources/conference/32/Nawaz.pdf>
10. Oxfam GB. (2008). Vulnerability and socio-cultural considerations for PHE in emergencies (Vol. 2). London. Extrait de <http://policy-practice.oxfam.org.uk/publications/vulnerability-and-socio-cultural-considerations-for-phe-in-emergencies-126713>
11. Oxfam GB. (2011). Women's Menstrual Hygiene Needs in Emergencies. London. Extrait de <http://policy-practice.oxfam.org.uk/publications/womens-menstrual-hygiene-needs-in-emergencies-298990>
12. Save the Children. (2015). Menstrual Hygiene Management Operational Guidelines. Extrait de http://www.savethechildren.org/atf/cf/%7B9def2ebe-10ae-432c-9bd0-df91d2eba74a%7D/MENSTRUAL_HYGIENE_MANAGEMENT_OPERATIONAL_GUIDELINES.PDF
13. Sommer, M., Ferron, S., Cavill, S., House, S. (2014). Violence, gender and WASH: Making water, sanitation and hygiene safer through improved programming and services (A practitioner's toolkit). London: WaterAid. Extrait de : <http://violence-wash.lboro.ac.uk/>
14. Sommer, M., Schmitt, M. L., Clatworthy, D., Bramucci, G., Wheeler, E., & Ratnayake, R. (2016). What is the scope for addressing menstrual hygiene management in complex humanitarian emergencies ? A global review. Waterlines, 35(3), 245–264. Disponible sur <http://dx.doi.org/10.3362/1756-3488.2016.024>
15. Tucker, M., & Yamakoshi, B. (2017). Webinaire sur la GHM pour les jeunes filles en situation de déficience. New York City : Fonds des Nations unies pour l'enfance (UNICEF).









RETOUR AU SOMMAIRE

- 1  Introduction
- 2  La formation du personnel à la GHM
- 3  Réalisation d'une évaluation des besoins
- 4  Mise à disposition de produits et de fournitures de GHM
- 5  La GHM et les situations de transit
- 6  La GHM dans les refuges
- 7  La GHM et la mise à disposition d'installations d'eau et d'assainissement
- 8  La GHM, l'élimination et la gestion des déchets
- 9  La GHM, la promotion de l'hygiène et les activités d'éducation à la santé
- 10  La GHM et les populations vulnérables
- 11  La GHM et l'éducation
- 12  La GHM et la santé
- 13  La GHM et la protection
- 14  Suivi et évaluation



RETOUR AU SOMMAIRE

- 1  Introduction
- 2  La formation du personnel à la GHM
- 3  Réalisation d'une évaluation des besoins
- 4  Mise à disposition de produits et de fournitures de GHM
- 5  La GHM et les situations de transit
- 6  La GHM dans les refuges
- 7  La GHM et la mise à disposition d'installations d'eau et d'assainissement
- 8  La GHM, l'élimination et la gestion des déchets
- 9  La GHM, la promotion de l'hygiène et les activités d'éducation à la santé
- 10  La GHM et les populations vulnérables
- 11  La GHM et l'éducation
- 12  La GHM et la santé
- 13  La GHM et la protection
- 14  Suivi et évaluation

REMERCIEMENTS

Cette publication a bénéficié de l'expertise précieuse et de l'énergie d'un large éventail d'acteurs et de chercheurs dans le secteur humanitaire. L'élaboration de cet instrument est le fruit d'un partenariat solide entre l'International Rescue Committee (IRC) et la Mailman School of Public Health de l'Université Columbia (CU) grâce au financement du programme R2HC. Dr. Marni Sommer (CU), Margaret Schmitt (CU) et David Clatworthy (IRC) ont coécrit ces lignes directrices avec l'aide de la recherche et des approches de suivi et d'évaluation de Ruwan Ratnayake (IRC) et Erin Wheeler (IRC). Une équipe dynamique constituée de membres de ces deux institutions a apporté son soutien essentiel tout au long du processus de recherche et de développement, notamment : Penninah Mathenge (IRC), Nicole Klaesener-Metzner (IRC), Gina Bramucci (IRC), Elisabeth Roesch (IRC), Mobolaji Ibitoye (UC), Samantha Khandakji (UC) et Grace Lee (UC).

Les activités de recherche et de pilotage ont été possibles grâce au temps et à l'appui du personnel et de la direction des Bureaux nationaux de l'IRC au Myanmar, au Liban et en Tanzanie. Nous voulons remercier toutes les jeunes filles et toutes les femmes du Liban, du Myanmar et de Tanzanie qui ont bien voulu aborder ce sujet sensible et nous faire part de leurs visions personnelles et de leurs conseils. Nous tenons également à remercier les nombreux employés humanitaires de chacun de ces contextes (de plusieurs organisations) qui ont généreusement donné de leur temps et apporté leur sincère feedback malgré leurs emplois du temps chargés. Nous tenons particulièrement à exprimer notre gratitude au

Bureau national de Tanzanie chargé de piloter l'instrument, notamment Giorgio Faedo et Paul Timothy Mwebe. Ce pilote qui a fourni beaucoup d'enseignements et apporté de la valeur à l'instrument final et aux produits de recherche n'aurait pas été possible sans les efforts continus de l'équipe pilote de la GHM, en particulier le Coordonnateur pilote, Tom Ogello et l'Agent du programme, Magdalena Mark.

Un merci particulier à toutes les organisations et à tout le personnel en Tanzanie qui a soutenu les efforts de pilotage et d'évaluation, notamment Burton Twisa (UNICEF), Majaliwa Mabula (TWESA), Noreen Omondi (RDC), Christina Msonge (IRC), Justine Luinael (IRC), Subira Lendaiga (IRC), Hashim Hatibu (Oxfam), Florence Uwineza (Oxfam), Heri Ntoke, (IRC), Violet Chihimba (PLAN), Yuseph Bahayuri (Service Chrétien pour les Réfugiés du Tanganyika (SCRT)), Sam Nkola (IRC), Jonia Karuruma (IRC), Frank Bigira Kaliyo (IRC), Conchesta Vedasto (SCRT) et Simon Peche (HCR).

En 2016, un atelier a été organisé à New York avec un groupe de praticiens humanitaires mondiaux spécialisés dans divers secteurs qui ont apporté leur feedback et des révisions essentiels pour l'ébauche du document. Nous souhaiterions remercier spécialement ces personnes, notamment : Sarah House (Independent), Chelsea Giles-Hensen (FISCR), Benedicte Hafskjold (NCA), Henia Daddak (FNUAP), Sandra Krause (WRC), Jenn Schlecht (WRC), Vinay Sadavarte (FISCR), Jamal Shah (UNICEF), Michelle Farrington (Oxfam), Francesca Rivelli (FNUAP), Minja Peuschel (Save the Children), Jacquelyn Haver (Save the

Children), Claudia Perlongo (HCR), Marjolein Roelandt (HCR), Devanna De La Puerte (ONU), Meghan Greeley (IMC), Biserka Pop-Stefanija (MSF-B), Jessica Hjarrand (RIESU), Deborah Nicol (IRC) et Patricia Gray (IRC).

Nous tenons également à remercier les praticiens et les évaluateurs, notamment : Dominique Porteaud (UNICEF), Murray Burt (HCR), Colin Rogers (Plan International), Nicholas Brookes (CARE), Janet Meyers (IMC), Melissa Opryszko (ONU SIDA), May Maloney (IFRC), Danielle Spencer, Pema Lhaki (NFCC-Nepal), Libertad Gonzalez (Croix-Rouge néerlandaise), Marion O'Reilly (Oxfam), Helen Hawkings, Anushka Kalyanpur (IMC), Kate Brogan (IMC), Osama Abu Eita (FNUAP), Brian Kae Enriquez (Croix-Rouge philippine), Therese Mahon (WaterAid), Brooke Yamakoshi (UNICEF), Bibi Lamond (IRC), Alisa Phillips (WRC), Lara Quarterman (DFID), James Robertson (UNICEF), Crystal Stewart (IRC), Boram Lee (WRC), Jennifer Rosenberg (WRC), Anna Reichenberg (IOM), Nicolas Villeminot (ACF) et Tom Wildman (ONUSIDA).

Toute notre gratitude va à [Adam Cohen](#) pour la conception et la mise en page de l'instrument « La GHM dans les situations d'urgence ».

Enfin, nous tenons à remercier infiniment les « pionniers de la GHM » à travers le monde qui ont ouvert la voie sur ce sujet depuis de nombreuses années maintenant et dont les contributions pour faire avancer ce programme ont rendu l'élaboration de cet instrument possible.

UN INSTRUMENT DESTINÉ À INTÉGRER LA GESTION DE L'HYGIÈNE MENSTRUELLE (GHM) DANS LA RÉPONSE HUMANITAIRE

Marni Sommer, Margaret Schmitt et David Clatworthy

Cette ressource intersectorielle sur la GHM dans les situations d'urgence fournit :

- Des conseils stratégiques sur les meilleures pratiques et les facteurs à considérer dans la conception lorsqu'il s'agit d'intégrer la GHM à travers des réponses.
- Des questions d'évaluation clés, des études de cas, des outils de formation du personnel et des ressources supplémentaires pour mettre en place la GHM dans la planification et la dispense de services.
- Des données d'évaluation et des exemples d'indicateurs pour s'assurer que la GHM est intégrée dans les systèmes de suivi et de feedback existants.

Cet instrument a été conçu pour un éventail d'acteurs humanitaires impliqués dans la planification et la mise à disposition de réponses d'urgence agissant dans divers secteurs. Il s'agit d'acteurs des secteurs de l'eau, assainissement et hygiène (WASH), de la santé, de l'éducation, de la protection, de la coordination et de la gestion des camps (CGC), des articles non alimentaires (ANA) et des refuges.

